

ЖУРНАЛ ВОЕННО-ОХОТНИЧЬЕГО ОБЩЕСТВА

ОХОТНИК

<https://voosoo.ru>

1'2019

январь
февраль

НА ВОЛКА

С ПОДХОДА
И СКРАДОМ

**КАКИЕ
ХОЗЯЙСТВА,**

ТАКИЕ И ЕГЕРЯ



ЖУРНАЛ ВОЕННО-ОХОТНИЧЬЕГО ОБЩЕСТВА

ОХОТНИК

<https://voosoo.ru>

16+

Иллюстрированный журнал.
Основан в апреле 1930 г.

1'2019

январь
февраль

В НОМЕРЕ:

АКТУАЛЬНО

Самая большая проблема – это разобщённость охотников 2
Андрей Корабельников



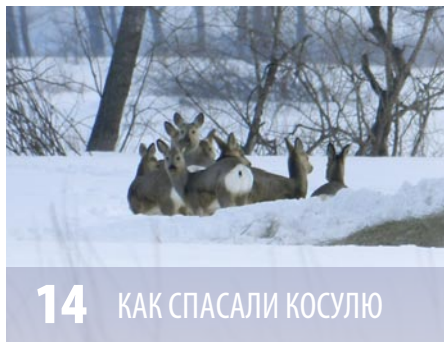
28 КРУПНЫЕ ХИЩНИКИ
РОССИИ

ПРИРОДА И ОХОТА

Какое хозяйство, такие и егеря! 4
Владимир Тышкевич

Дремучее охранительство 8
*Андрей Юдин,
Дмитрий Скуматов*

Как спасали косулю 14
Евгений Батулин



14 КАК СПАСАЛИ КОСУЛЮ

ВЕРНИСАЖ

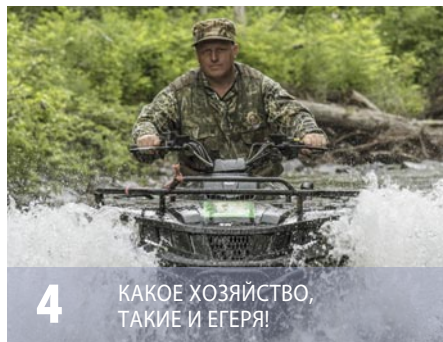
С творчеством не расставаясь! 19
Андрей Акимов

ПРИРОДА И ОХОТА

На волка с подхода и скрадом 22
Анатолий Суворов

Как привлечь кабана.
Перспективные решения 26
Антон Кирьянов

Крупные хищники России.
Экологические и гуманитарные
аспекты регулирования 28
Александр Суворов



4 КАКОЕ ХОЗЯЙСТВО,
ТАКИЕ И ЕГЕРЯ!

Один день из жизни
американского охотинспектора 31
Игорь Долгов

Всё дело в молоке 34
Елизавета Целыхова

СТРАНИЦЫ ИСТОРИИ

Война и охотничье хозяйство 36
Николай Томкевич

ПРИРОДА И ОХОТА

Результат зависит от вас 39
Александр Корсаков



26 КАК ПРИВЛЕЧЬ КАБАНА

АРСЕНАЛ ОХОТНИКА

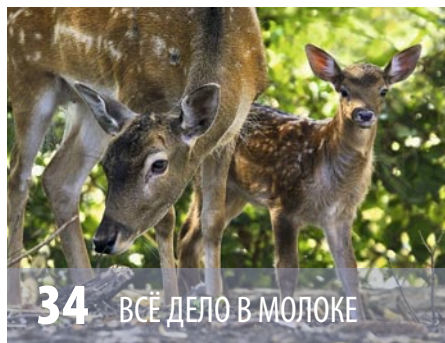
Шнеллеры 42
Владимир Тихомиров

ОХОТНИЧЬИ РАССКАЗЫ

Его Величество заяц 44
Леонид Лясковский

НАША КУХНЯ

Праздничный лось 48
Елизавета Целыхова



34 ВСЁ ДЕЛО В МОЛОКЕ

НА ОБЛОЖКЕ:

1 стр. – фото Павла Грекова
2 стр. – фото Андрея Корабельникова
3 стр. – фото Николая Кокоулина
4 стр. – фото Елизаветы Целыховой

УЧРЕДИТЕЛЬ И ИЗДАТЕЛЬ:
Военно-охотничье общество —
общероссийская спортивная
общественная организация

Главный редактор: **А. В. Корабельников**
Зам. гл. редактора: **В. А. Ольшанский**

Редакционная коллегия:
С. Б. Хорошилов (председатель), **Т. С. Арамилева**,
И. Н. Бондарчук, **А. Ф. Долинский**, **И. А. Домский**,
А. П. Каледин, **В. А. Кузякин**, **С. И. Миньков**,
Л. А. Сонин, **А. В. Фирюлин**, **В. Ф. Эрбис**

Дизайн, верстка, pre-press: **С. В. Забиякин**

Индекс по каталогу «Роспечать» —
на полгода **70688**, на год **80421**

Цена: по подписке — 140 руб.
(без стоимости услуг почты)

Печать офсетная. Усл. печ. л. 3.0
Подписано в печать 14.01.2019.
Тираж – 1300 экз.

Отпечатано в ОАО «Можайский полиграфический комбинат».
143200, г. Можайск, ул. Мира, 93,



www.oaompk.ru,
www.oaompk.pf
тел. 8-495-745-84-28,
8-49638-20-685.

АДРЕС РЕДАКЦИИ И ИЗДАТЕЛЯ:
119121, Москва, Г-121,
ул. Бурденко, д. 14, корп. А;
тел.: 8-499-248-60-26;
e-mail: ohotnik30@mail.ru;
сайт: <https://voosoo.ru>

Присоединяйтесь к нам на Facebook:
<https://www.facebook.com/groups/ohotnik.voosoo/>

Журнал зарегистрирован
в Министерстве печати и информации РФ
Per. № 012285 от 5 марта 1994 года



Как однажды заметил Председатель Комитета по природным ресурсам, собственности и земельным отношениям Николай Николаев, он не видел ни одного человека, которому бы нравился закон «Об охоте». И ведь нечего добавить! Законодательный акт настолько несовершенен, что можно смело утверждать, что охотхозяйство до сих пор живо не благодаря, а вопреки ему. По мнению специалистов, лучшим выходом могло бы стать принятие нового закона, разработанного профессионалами. Однако специфика наших реалий такова, что сегодня можно рассчитывать только на совершенствование действующего документа путём внесения в него поправок и дополнений. По совместному решению депутатов Государственной Думы и сенаторов Совета Федерации создана рабочая группа по совершенствованию законодательства в сфере охоты и сохранения охотничьих ресурсов. Здесь аккумулируются и обсуждаются актуальные предложения и вырабатываются практические шаги по изменению охотничьего законодательства. На очередном заседании группы были подняты вопросы, касающиеся заключения охотхозяйственных соглашений и регулирования охоты в полувольных условиях или искусственно созданной среде обитания. В состав рабочей группы входит наш сегодняшний гость, член Комитета по природным ресурсам, собственности и земельным отношениям Максим Щаблыкин, которого мы попросили поделиться своим видением перспектив легитимизации вольерной охоты и в целом охотничьей сферы.

Андрей КОРАБЕЛЬНИКОВ

САМАЯ БОЛЬШАЯ ПРОБЛЕМА – ЭТО РАЗОБЩЁННОСТЬ ОХОТНИКОВ

– Максим Иванович, о необходимости легализации охоты в вольерах разговоры ведутся уже несколько лет. Её востребованность и экономическая обоснованность у специалистов не вызывает сомнений. Вот и на прошедшем заседании рабочей группы концептуально все были «за». Но когда же наши охотпользователи реально смогут раскрыть двери вольеров для охотников?

– Вопрос действительно актуален, именно поэтому мы с коллегами уделяем ему достаточно много времени. Предложения в целом сформированы и сейчас проходят последние стадии доработки и согласования. В ближайшее время, надеюсь, мы сможем оформить их в виде законопроекта. Предполагается, что будет уточнён и сформирован понятийный аппарат по данной тематике и нам удастся перевести сферу вольерной охоты в правовое русло и действительно, как Вы сказали, легализовать такую возможность в целом. В то же время, учитывая, что в декабре прошлого года Государственная Дума приняла в третьем чтении Закон «Об ответственном обращении с животными», нам с коллегами необходимо внимательно посмотреть, как соотносятся статьи принятого закона с теми предложениями, которые мы предлагаем внести в рамках легитимации вольерной

охоты. Уже сейчас, при рассмотрении и оценке принятого Закона, видны противоречия, которые потребуют дополнительных корректировок.

Не могу сказать, что мы продвигаемся быстро в формировании законодательной базы, касающейся аспектов вольерной охоты: вопрос сложный, и спешка может привести к ошибкам, которые больно ударят по всему сообществу охотников. Наша задача - не породить новые проблемы, а решать имеющиеся. Работа ведётся, и я всё-таки уверен, что в ближайшее время документ будет подготовлен и внесён на рассмотрение депутатского корпуса. Ну а затем процедура рассмотрения законопроекта и его вступление в силу будут осуществляться в соответствии с действующим законодательством и регламентом Государственной Думы.

– Многих охотников и охотпользователей интересует следующее: вот направили они предложения по совершенствованию законодательства в адрес рабочей группы, а к кому те попадают, кто их рассматривает и принимает решение об их дальнейшей судьбе?

– Поступившие предложения направляются всем членам рабочей группы для рассмотрения. Ознакомившись с ними, каждый, в соответствии со своей точкой зрения, решает,

Фото А. Шабанова



насколько они актуальны, и уже на заседании рабочей группы мы предметно их обсуждаем. Проектов и пожеланий поступает достаточно много, но далеко не все могут быть практически реализованы. Бывает так, что предлагают какой-либо вариант, разработанный в интересах определённой, узкой группы охотников. При этом авторы совершенно не учитывают права других людей, которые в итоге оказываются дискриминированы. Естественно, мы такие предложения откладываем в сторону. Нередко получаем прожекты, которые не то что не проработаны, а и просто не относятся к предмету деятельности нашей группы. К сожалению, действительно по делу, профессиональных, обоснованных, грамотно подготовленных предложений немного. Итоговые же решения принимаются нами только коллегиально и после всестороннего рассмотрения и обсуждения.

– Не секрет, что в нашем обществе искусственно создана и постоянно поддерживается конфликтная ситуация между охотниками и так называемыми зоозащитниками. Кому и зачем это надо? На Ваш взгляд, что необходимо предпринять, чтобы нивелировать данное противостояние?

– Вся эта история, я считаю, надумана и искусственно культивируется. И всё же, на мой взгляд, такие противоречия в немалой степени возникают из-за недобросовестных охотников и охотпользователей. Законопослушный и добросовестный охотник, безусловно, природе не вредит. Более того, он является её активным защитником и одним из наиболее заинтересованных в сохранении и приумножении животного мира. И это хорошо знают зооактивисты. Однако механизмы оценки добросовестности сегодня достаточно слабо проработаны, законодательная база сама по себе размыта, как и понятийный аппарат, касающийся вопросов охоты и охраны природы. Выход здесь один: в первую очередь – совершенствование законодательства, чем мы, собственно, и занимаемся. А также необходимы совместные мероприятия, акции охотников с зоозащитниками, в том числе и образовательные. А в основе должны быть уважение и желание слушать и слышать друг друга.

– Уже не раз в прессе звучало, что существует депутатский клуб охотников и рыболовов, не могли бы Вы более подробно рассказать об этом объединении?

– Да, это правда. Среди депутатов тоже много охотников и рыболовов, и мы сами сталкиваемся на практике с теми законодательными проблемами, которые сегодня имеются. Именно поэтому решили объединиться и вместе постараться изменить ситуацию. В рамках клуба мы выезжаем в различные охотуголья, чтобы на месте оценить происходящее, пообщаться с другими охотниками, узнать их проблемы и продумать их законодательное решение. Такое неформальное общение зачастую приносит куда больше пользы, чем совещания в кабинетах.

– Максим Иванович, каким всё-таки должно быть российское охотничье хозяйство? Какие у него перспективы?

– Перспективы и потенциал, в том числе экономический, просто огромны. Однако сама сфера находится в определённой стагнации. Сейчас вместе с представителями Министерства природных ресурсов и экологии мы работаем над тем, чтобы изменить ситуацию, навести порядок и в нормативном поле, и в практической плоскости. Я не сторонник утверждений о том, что охототрасти больше нет, поддержки нет и так далее. Всё это есть, но работает не так эффективно, как хотелось бы, охватывает далеко не все направления.

Однако самая большая проблема – это разобщённость охотников. Голоса отдельных представителей этого сообщества практически не слышны, а выработать единую представительную позицию у охотников пока не получается. Есть проблемы и с развитием охотнауки, которая сегодня достаточно слабо представлена, что, в свою очередь, не позволяет обосновывать и развивать современные направления. Однако я уверен, что все эти проблемы в ближайшее время будут решаться.

В декабре мы с коллегами по рабочей группе также предложили внести изменения в Закон «Об охоте и сохранении охотничьих ресурсов» в части дополнения его рядом положений. В частности, предлагаем установить обязательность сдачи охотминимума для получения охотничьего билета. А то что мы сегодня имеем? Согласитесь, права на приобретение оружия и охоту не менее значимы, например, чем право управления автомобилем. Но если для получения водительских прав необходимо не просто ознакомиться с ПДД, а и подтвердить их знание и практические навыки, то потенциальному охотнику сегодня достаточно заявительным принципом выразить своё знакомство с охотминимумом – и охотничий билет в руках. Мы предлагаем правительству России разработать и утвердить методику сдачи знаний охотминимума для получения охотничьего билета. Ещё ряд инициатив пока в проработке, но в ближайшее время представим их на рассмотрение рабочей группы.

Я считаю, что наша главная задача – объединить усилия всех заинтересованных, собрать все наработки и предложения и вместе развивать сферу охоты. Кроме нас, это никто не сделает. ■



Фото А. Шабанова



КАКОЕ ХОЗЯЙСТВО, ТАКИЕ И ЕГЕРЯ!

Егерь (нем.) – специалист по ружейной охоте в охотничьем хозяйстве, охотник, находящийся на службе.

Владимир ТЫШКЕВИЧ



Вспоминаю с глубокой благодарностью своих замечательных и преданных природе наставников, давших «низкий старт» моей трудовой, а потом и научной деятельности. Тогда, после 3-го курса биофака, я ушёл «в егеря», и первым вопросом директора хозяйства был: «Ты знаешь, как переводится слово “егерь”?»

Сегодня, почти через 40 лет, я всё отчетливее осознаю глубину его вопроса и убеждаюсь, что егерь – это не только охотник в дословном своём переводе. Припоминая мои непосредственные обязанности по охране угодий, ненормированный рабочий день и отнюдь не идеальные условия работы, тарифную ставку, шедшую в советских лесхозах сразу после категории «конюх», я во многом могу объяснить проблемы, позднее начавшиеся в охотничьем хозяйстве на всём постсоветском пространстве.

Исходя из специфики моей деятельности, мне доводится организовывать учёты животных, договариваться о необходимости проведения определённой для конкретного охотхозяйства биотехники, охотиться, поэтому я постоянно контактирую с егерями и охотоведами. А это, в свою очередь, позволяет реально оценить уровень егерской службы, её эффективность в каждом из «подшефных» охотхозяйств.

Основное требование к работе егеря – умение организовать и провести охоту, и это как раз то, чего не хватает большинству из них. «Новые егеря», быстро овладев начальными основами проведения загонных охот или выкладки подкормки для охот с вышек, зачастую перестают совершенствовать свои профессиональные знания и навыки, столь необходимые работникам охотхозяйств. Ограничив себя в самообразовании, они фактически лишают охотника-гостя того многообразия охот, которое могло бы быть доступно. Без знаний и определённого опыта проведения охот «на реву», или «стон», у оленьих, навыков подслуша, посадки птиц и подводки охотника при охоте на токах, требующих самого ответственного отношения к предварительной подготовке, успешной охоты не будет.

Однако зачастую и директора, и владельцы охотничьих хозяйств не пони-



Фото В. Кошкина

мают, что егерю, способному «подвабить» лося или оленя, организовать охоту на току, умеющему находить урочища с хорошим лётом гуся и определять по «потности» луга вероятное место проведения охоты с легавой, также необходимо создавать благоприятные условия для работы, а затем ещё и достойно её оплачивать.

Сегодня на должность егеря всё чаще вынуждены принимать лиц, не имеющих ни образования, ни опыта такой работы. А ведь только для начальной подготовки егеря требуется на менее двух-трёх лет. За этот срок можно подготовить специалиста, знающего урочища и зверей из собственного обхода. Возможно, что переквалифицировавшийся в егеря охотник за это время сможет также получить и навыки в организации проведения охот.

А вот культуру охоты, отношение к охотникам и местному населению как соратникам в своей работе должны формировать администрация охотхозяйства или его владельцы. К сожалению, вместо этого многие из моих дру-

зей и знакомых, сумевших часть денег от своего основного бизнеса направить на становление персональных охотничьих хозяйств, довольно быстро превратили их лишь в места решения вопросов с чиновниками.

В такой ситуации, если егеря оказывается человеком беспринципным, стабильность работы самого охотхозяйства начинает страдать. Например, вдруг обнаруживается, что платёжеспособный охотник, чья успешная охота должна пополнять кассу охотхозяйства, даже в угодьях, изобилующих дичью, может не встретить заявленное к отстрелу животное: то егеря ходит «походкой слона», то спотыкается, чихает и всегда «оступается», как только закончится точение у глухаря или кабаны подходят к подкормке...

А затем, когда удручённый неудачей охотник начинает жаловаться на редкую встречаемость годных к отстрелу животных, егеря вдруг (как бы случайно) признаётся, что ещё вчера под этой самой вышкой был добыт весьма хороший самец и что ему (егерю) самому



Фото В. Останина





Фото В. Останина



Фото А. Кирьянова

ОХОТНИЧЬЕ ХОЗЯЙСТВО
ПЛОЩАДКА № 14 урочище Чусь

ОБХОД № 1 егерь [Имя] № [Имя]

Ведомость выкладки кормов для подкормки кабана

за период 2011г.
с 1 июля 2011г. по 31 июля 2011г.

ок на «03» 03 2011г. 2011г. 2011г.

| Наименование кормов | Кол-во животных взрослых | ДоГода | Норма выкладки | Выложено килограммов |
|---------------------|--------------------------|--------|----------------|----------------------|
| Силос | 1 | | 4 ведра | 4 ведра |
| Силос | 1 | | 2 ведра | 2 ведра |
| Силос | 1 | | 2 ведра | 2 ведра |
| не посчитаны | | | 4 ведра | 4 ведра |
| не посчитаны | | | 4 ведра | 4 ведра |
| не посчитаны | | | 4 ведра | 4 ведра |
| не посчитаны | | | 4 ведра | 4 ведра |

непонятно, почему сегодня место животного не занял другой, более ценный экземпляр. Сокровенный рассказ егеря «на прощание» о том, с кем и для кого он на самом деле работает, и сетование, что «за такие деньги» он и сам поохотится, уже напрямую говорят охотнику, что гость он здесь, увы, непрошенный и хозяйство ему не радо.

После развала страны, с началом бурного передела угодий и формирования частных владений, самые опытные егеря и охотоведы не нуждались в самостоятельном поиске работы. Появившиеся приватные охотхозяйства, постепенно переходившие от стихийного промысла к осмысленному ведению профильной деятельности, буквально заваливали их предложениями о работе.

Тогда же сформировалась и порочная практика, предполагавшая частую смену охотхозяйств: когда любой ценой трудоустраивались туда, где ещё осталась дичь. Вскоре там же появлялись помогавшие трудоустроиться «благодетели».

Именно этот метод паразитизма стал добывать охотничьи хозяйства. Известны случаи, когда личных водителей чиновников-натурщиков трудоустраивали егерями по совместительству, а «пассажир» затем мог навешиваться в теперь уже чуть ли не «подведомственные угодья» в любое время.

Похожая ситуация сложилась и с охотоведами. Даже самых опытных и принципиальных, скажем, из приписных ГЛОХов и ранее передовых хозяйств, чтобы «не мешали», довольно быстро научились заменять услужливыми и «чуткими к желаниям» начальников работниками. Во многих районах профессионалы-охотоведы оказались в лучшем случае делопроизводителями у вчера ещё ничего не слышавших об охотничьем хозяйстве «директоров-начальников». А новоиспечённые «специалисты» на их прежних местах быстро становились опытными «кабанятниками-свиноводами», заваливавшими леса тоннами зерноотходов.

Такие «работники» быстро поняли преимущество отстрела на вышках у подкормки и даже стали заменять «дорогостоящих егерей» дешёвыми кормачами-гастарбайтерами. Это как со «спасительными импортными белохвостыми». Зачем вкладывать деньги в разведение всего видового спектра, свойственного природе твоего региона, если есть плодовитое и всеядное существо, покрывающее все издержки и даже не требующее компетентного ухода? Зачем нужны олень, косуля, заяц, тетерев и куропатка, если есть кабан?

Произошла общая и массовая деградация как специалистов охотничьего хозяйства – от егерей и выше, включая владельцев хозяйств – так и в целом охотничьего направления. Не избежали этой участи федеральные и региональные органы управления и контроля. Было плохо, но не столь явно, пока к нам не пришла африканская чума (АЧС).

Первыми рухнули «свиноводы», не утруждавшие себя поиском кормов из



Фото В. Кошкина



Фото В. Гаева



вирусологически благополучных районов. Главное для них было – «чтобы дёшево». Результат закономерен. Также они не занимались ни поиском подранков кабана, ни реальным учётом-мониторингом. Нараставшая волна сокрытия реального положения дел превратилась буквально в цунами, фактически и утопившее охотничье хозяйство, – сгорели все популяции кабана. Так какой егерь нужен в сложившихся реалиях? Егерь-свинопас или профессионал, знающий свой обход?

Если вспомнить отечественную историю восстановления охотничье-промысловой фауны после Гражданской и Великой Отечественной войн, егеря заповедников, заказников и так называемых приписных охотхозяйств были ключевой силой не только охраны сохранившихся животных, но и фундаментом основательного мониторинга их популяций. Сегодня трудно представить работу учёных, занимавшихся восстановлением охотничьего хозяйства

от Беловежской пуши до Сихотэ-Алиня, без своих глаз, ушей, рук и ног – егерей! Все наши методы учёта, по сути, тысячекратно выверены их ногами.

А теперь подумайте: если бы в самом начале эпидемии АЧС вся система охотхозяйства работала как положено и егеря вели оперативный мониторинг популяций, а охотоведы, учёные и чиновники по результатам наблюдений сделали грамотные выводы, то, вне всякого сомнения, всё закончилось бы локальными (точечными) действиями и созданием хрестоматийных территориальных разрывов между популяциями.

Жаль, конечно, что чиновники-реформаторы уже и мониторинг загнали в рамки формальных действий (удобных для себя отчётов). Тем не менее опытный егерь всего за одну экскурсию с «реформатором» сможет разоблачить всю пагубность его «законотворчества» и вреда для государства.

Егеря и охотоведа в нынешних условиях несложно заставить замол-

чать, низвести его работу до условно бесполезной. Однако стоит повернуться к ним лицом, а вернее всего, подставить надёжное плечо и дать возможность нормально, профессионально исполнять свои обязанности, достоверно фиксировать состояние фауны – и сдвиги будут очевидны. Нужна многочисленная кошуля – истребите волков, лисиц... и обеспечьте кормами в многоснежье. Хотите многочисленные популяции лося – обеспечьте повсеместность, а не очаговость его распространения и избавьтесь от волка. Намереваетесь создать местные популяции благородного оленя – работайте с несколькими хозяйствами одновременно, чтобы выпускаемый одними хозяйствами зверь не отстреливался соседями, пусть и они завозят.

Методы хорошо известны, но без двигателя охотничьего хозяйства – опытного и преданного делу егеря – увы, невыполнимы. ■

ДРЕМУЧЕЕ ОХРАНИТЕЛЬСТВО

Андрей ЮДИН,
Дмитрий СКУМАТОВ

ПРИМЕНЕНИЕ МЕТОДИКИ МНОГОДНЕВНОГО ОКЛАДА ДЛЯ УЧЁТА ЛОСЕЙ И НЕАДЕКВАТНОСТЬ СИСТЕМНОЙ ОСНОВЫ ГОСУДАРСТВЕННОГО МОНИТОРИНГА ОХОТНИЧЬИХ РЕСУРСОВ

Несовершенство системы государственного мониторинга охотничьих ресурсов – проблема, давно известная и, к сожалению, пока никак не решаемая. Последствия затянувшегося «переходного периода» фактически ставят под сомнение достоверность всех тех цифр, которыми сегодня официально оперируют уполномоченные органы государственной власти. Что же касается охотпользователей, то они несут огромные убытки, не имеют возможности планировать свою деятельность, а о развитии уже даже нет и речи. Наглядный тому пример и подтверждение – опыт организации учётов лосей в ООО «Яблоновское охотхозяйство».

Представлены результаты полевых учётов лосей в 2018 году, выполненные официально, в действующем правовом поле, по принятой научно-обоснованной методике. Проанализированы различными способами данные наблюдений за плотностью населения лосей в течение последних пяти лет. Как итог – выявленное несоответствие действительности региональных пересчётных коэффициентов ЗМУ (зимний маршрутный учёт) и проявившаяся деструктивная позиция государственных органов в рационального использования возобновляемых природных ресурсов.

При планировании и проведении ежегодных зимних учётов охотничьих животных в январе – феврале 2018 г. сотрудники ООО «Яблоновское охотхозяйство» (Ленинградская область) руководствовались действующими нормативно-правовыми документами, регламентирующими данную деятельность. По нашему мнению, участие лишь в общеобластном мониторинге охотничьих ресурсов методом ЗМУ и отказ от проведения учёта основного охотничьего вида животных (лося) в границах охотхозяйства привели бы к таким негативным последствиям, как:

- неисполнение Обществом прямых требований Федерального закона «О животном мире» в обеспечении учёта используемых объектов животного мира;
- внесение в государственные учёт, кадастр и мониторинг охотничьих ресурсов Ленинградской области заведомо ложных сведений о численности лосей на территории охотпользования Общества;
- нарушение принципов ст. 2 ФЗ № 209 «Об охоте...»: устойчивого использования охотничьих ресурсов, определения объёма их добычи с учётом экологических факторов, имеющих влияние конкретно на закреплённой территории;
- создание условий, при которых Общество не сможет выполнить предусмотренные законодательством и охотхозяйственным соглашением обязанности по сохранению среды обитания охотничьих ресурсов;
- недополучение финансовых поступлений от использования основного вида охотничьих ресурсов либо превышение нормативов добычи лосей.



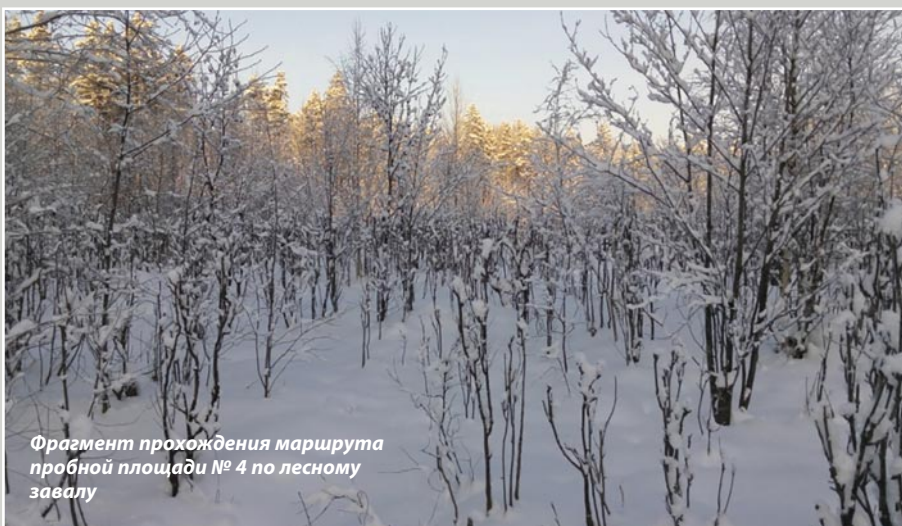
Площадь закреплённых за охотхозяйством угодий составляет 10,5 тыс. га, из них свойственных лесам местообитаний – 9,92 тыс. га. Более 60% площади недоступны для передвижения наземных транспортных средств и крайне некомфортны для пешего перемещения людей. На более 30% территории обычными являются лесные завалы, иногда практически непроходимые. Лоси обитают как в сравнительно чистом, так и захламлённом лесу. Более 60% земель занято густыми хвойными насаждениями, что, к сожалению, делает их практически непригодными для авиаучёта лосей.

Данная территория отнесена к III классу бонитета для лоса с рекомендуемой плотностью населения в пределах 4–6 ос./тыс. га (Данилов и др., 1966) или их численностью порядка 40–60 особей. Однако повсеместно есть признаки, показывающие, что плотность населения лосей существенно выше:

- молодняки основных зимних кормовых пород (осина, ива, рябина) стравлены практически на 100%;
- повсеместно лоси поедают обычно не используемые в норме ольху и берёзу, местами годовичные побеги на молодняках берёзы совсем стравлены;
- лоси съедают кору и ветви ели.

Высокая степень повреждения лосями древесно-кустарниковой растительности и хвойных молодняков обеспокоила, в частности, Комитет по природным ресурсам Ленинградской области. По итогам проверки Яблоновского охотхозяйства как арендатора лесного участка вопрос о регулировании численности лосей обсуждали в трёхсторонней переписке. В результате Комитет отказал в регулировании численности лосей. Тем самым он взял на себя всю полноту ответственности за состояние лесных насаждений на закреплённой территории Общества.

По состоянию зимней кормовой базы чётко видно, что плотность населения лосей избыточна. Причиной того являются не только естественные особенности исследуемой территории. Ключевую роль играет как эффективная работа сотрудников хозяйства в осуществлении охраны,



Фрагмент прохождения маршрута пробной площадки № 4 по лесному завалу



Молодняки ольхи и берёзы в кв. 3 (возраст 10–12 лет)

выполнении биотехнических мероприятий, сокращении численности волков, так и активная инвестиционная деятельность в этом направлении. «Затравленность» основных кормов служит причиной ежегодного массового перемещения лосей во второй половине зимы в сопредельные охотничьи угодья. В конце 2017 г. лоси стали перемещаться раньше, чем обычно. Это означает, что в том году побеги на кормовых растениях были съедены лосями в основном ещё до наступления зимы. В третьей декаде января – первой половине февраля 2018-го была отмечена

повторная подвижка лосей, чего в прежние годы не отмечали, причём не на юго-запад, как обычно, а на север.

При выборе методики учёта в Яблоновском охотхозяйстве мы исходили из того, что действующее законодательство не содержит норм, уполномочивающих лишь государственные органы власти на принятие методик учёта охотничьих животных и не допускающих принятия таких методик государственными профильными научными учреждениями в рамках их уставной деятельности.

Таблица 1 – Расчёты плотности населения лосей на территории охотничьего угодья ООО «Яблоновское охотхозяйство» в январе – феврале 2018 г.

| Вариант расчёта | Фактическая площадь учёта | Размер выборки (m) | Число зверей в пробах (n) | Стат. ошибка экстраполяции, % | Нижний предел доверит. интервала ос./1000 га | Среднее значение плотности населения, ос./1000 га | Верхний предел доверит. интервала ос./1000 га |
|----------------------------|--|--------------------|---------------------------|-------------------------------|--|---|---|
| Основной (на 0 день учёта) | 1,264 тыс. га (12,7% от площади экстраполяции) | 28 | 19 | 33,0 | 9,6 | 14,8 | 22,8 |
| Корректирующий (за 3 дня) | | 84 | 48 | 16,4 | 9,9 | 12,5 | 15,9 |

Таблица 2 – Расчётные значения плотности населения лосей, использованные для обоснования квоты их добычи в Яблоновском охотхозяйстве

| Период наблюдений | Расчётная плотность населения лосей на территории охотпользования Общества (особей/тыс. га) | | | | |
|------------------------------|---|------|------|------|------|
| | 2014 | 2015 | 2016 | 2017 | 2018 |
| Вторая половина зимы | 16,9* | 10,8 | 9,8 | 18,5 | 12,5 |
| Средние значения за два года | 13,8 | | | | |
| | | 10,3 | | | |
| | | | 14,1 | | |
| | | | | 15,5 | |
| Средние значения за три года | 12,5 | | | | |
| | | 13,0 | | | |
| | | | 13,6 | | |

*– значение на площади свойственных лосям местообитаний; на площади экстраполяции и в учётной выборке плотность населения была более 18 ос./тыс. га

Для учёта лосей применена опубликованная Федеральным государственным бюджетным научным учреждением «Всероссийский научно-исследовательский институт охотничьего хозяйства и звероводства имени профессора Б.М. Житкова» (ВНИИОЗ) методика учёта лосей (*Alces alces*) на выборочных площадях по их следам на снегу многодневным (повторным) окладом (Скуматов, 2017; далее – методика). Методика разработана в соответствии с уставом института в рамках научных исследований по государственному заданию, принята учёным советом ВНИИОЗ и одобрена методической комиссией секции «Зоотехния и ветеринария» отделения сельскохозяйственных наук РАН. На закреплённой территории Общества учёт лосей многодневным окладом при участии и под методическим руководством ВНИИОЗ проводили с 2014 года. Квоты добычи лосей с 2014 по 2016 были обоснованы фактически-

ми данными о плотности населения и численности зверей этого вида, полученными с применением методики. Это обеспечило законное и официальное освоение ресурсов лосей в соответствии с их реальной численностью. Исходя из изложенного, очевидно, что утверждение о том, что методика не является принятой, не соответствует действительности.

Предварительно руководители охотхозяйства представили в электронной форме в Комитет по охране, контролю и регулированию использования объектов животного мира Ленинградской области схему запроектированных пробных площадей и их навигационные треки. Оперативно информирова-

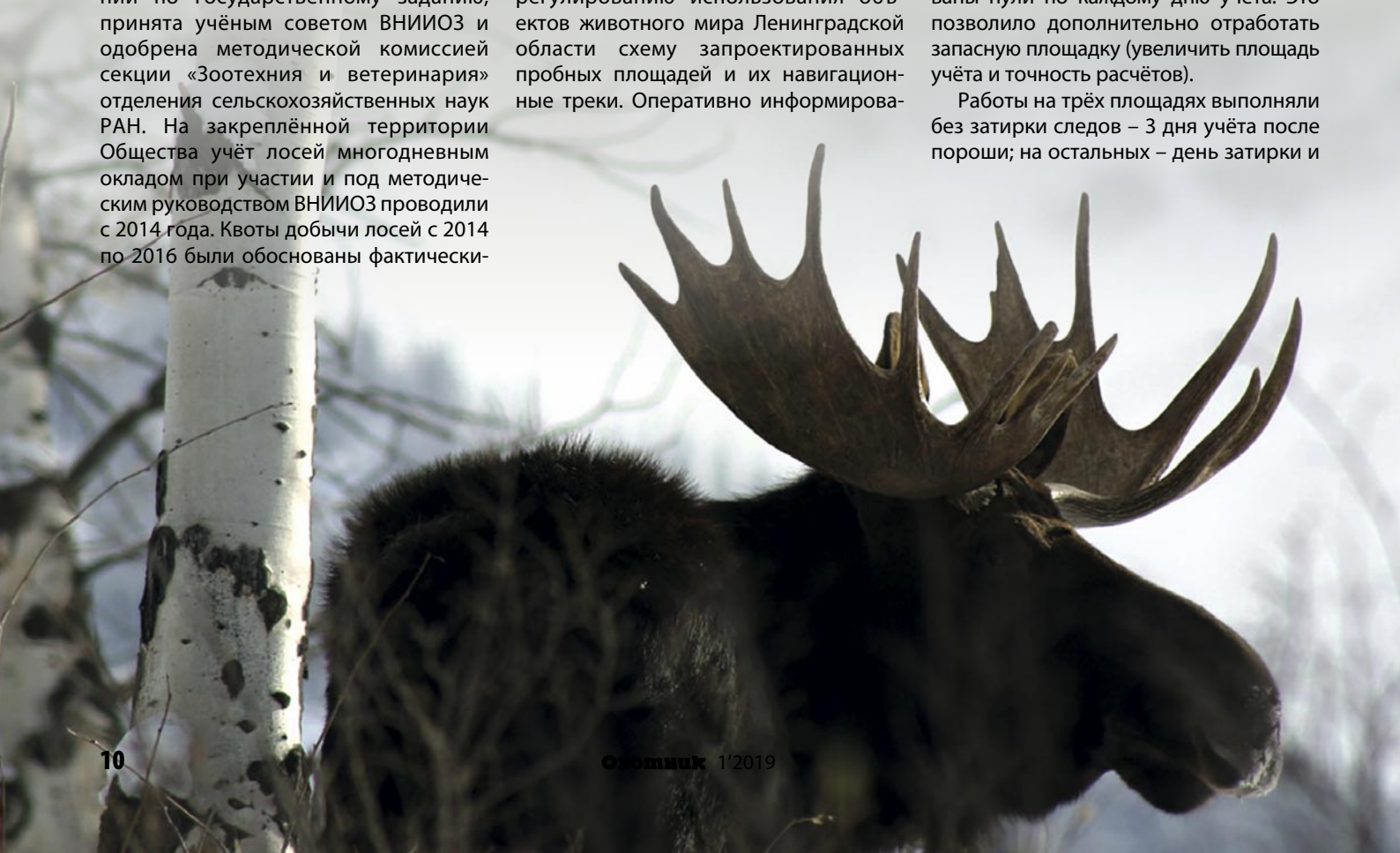
ли районного представителя Комитета о предстоящей отработке конкретных пробных площадей и её завершении (в день окончания работы) на каждой площадке. По итогам полевых работ в Комитет были представлены заполненные учётные карточки, треки отработанных маршрутов с отметками пересечений следов и встреч лосей, ведомости расчёта плотности населения, сведения о численности лосей, количестве статистических ошибок по основному и корректирующему вариантам расчёта. Для обеспечения возможности авторского надзора Общество представляло всю информацию и во ВНИИОЗ.

Полевые работы были выполнены силами четырёх штатных работников Общества, имеющих многолетний опыт. Организацией работ, обработкой материалов занимался подготовленный и обладающий практическими навыками специалист.

Исходные данные учёта представлены в электронной форме: это 19 заполненных карточек многодневного оклада и навигационные треки за каждый день работы исполнителей с путевыми отметками следов и встреч лосей.

В ходе выполнения учёта с 22.01.2018 по 22.02.2018 отработаны 6 основных учётных площадей и 1 «запасная». При закладке одной площадки не было обнаружено следов пребывания лосей за предыдущие несколько дней. Повторные её обходы не делали. По методике для этой площадки в расчётах использованы нули по каждому дню учёта. Это позволило дополнительно отработать запасную площадку (увеличить площадь учёта и точность расчётов).

Работы на трёх площадях выполняли без затирки следов – 3 дня учёта после пороши; на остальных – день затирки и



2 дня учёта на каждой. Погодные условия были удовлетворительны: снеговой покров от 10–30 см до 35–40 см; без затяжных оттепелей, аномально низких температур, штормовых ветров.

Общая охваченная учётом площадь составила 1 264 га (12,7% от свойственной лосям площади). На начало обработки площадок в нулевой день (день затирки следов или день пороши) в пределах пробных площадей находились 19 лосей. Их наличие в количестве от 1 до 5 особей установлено в 12 из 28 окладов.

Расчёты выполнены в двух вариантах (таблица 1). Основной вариант – по всем окладам на 0-й день, когда звери не потревожены процессом проведения учёта и распределены в выборке естественно. Корректирующий вариант – по всей полученной информации: по всем окладам за три дня учёта, включая 1-й и 2-й, когда лоси были побеспокоены учёточниками.

В таблице 1 выделены ячейки, соответствующие доверительному интервалу, в пределах которого расположены значения средней плотности населения лосей, пригодные для планирования их добычи.

В соответствии с методикой в качестве окончательной оценки использовано среднее значение из корректирующего расчёта, которое не может быть завышено учётом и расчётами. Экстраполяция этой оценки плотности населения – 12,5 ос./тыс. га на свойственную лосям площадь – даёт оценку их численности 124 особи.

Анализ значений плотности населения лосей за период мониторинга с 2014 г. по 2018 г. (таблица 2) показывает, что на площади в 10,5 тыс. га нет стабильной динамики численности лосей, объяснимой лишь биологическим приростом и смертностью. Лоси предрасположены к перемещениям. Есть все основания считать, что чем меньше территория, тем меньше шансов на то, что динамика численности будет стабильна. Стабильную динамику здесь можно разглядеть, лишь сопоставляя средние данные за несколько лет. Например, усреднённые значения за три года (таблица 2) стабильны и полностью согласуются с



Расположение фактически обработанных пробных площадей на исследуемой территории



Молодняк сосны в кв. 73 (возраст 5–6 лет)

оценками для этой же территории в 1960-х годах: более 13,5 ос./1000 га (Тимофеева, 1974).

В соответствии с распоряжением Комитета в феврале 2018 г. было обработано два прямолинейных маршрута ЗМУ. Общая их длина – 16,8 км, на них учтено 14 следов лосей. Длина маршрутов по контурам площадок многодневного оклада составила 67,5 км, на них учтено 79 следов лосей (в 1-й день, исключая гонные). Показатель учёта (число следов на 10 км) на линейных маршрутах ЗМУ составил 8,33, а на маршрутах многодневного оклада – 11,70. Аналогичные данные за прошлые сезоны представлены в таблице 3.

Таблица 3 – Значения показателя ЗМУ по лосю в Яблоновском охотхозяйстве, следов на 10 км маршрутов

| Показатель учёта | Годы | | | | |
|--------------------|------|------|------|------|------|
| | 2014 | 2015 | 2016 | 2017 | 2018 |
| Линейные маршруты | 22,8 | 8,8 | 3,5 | 20,1 | 8,3 |
| Замкнутые маршруты | 17,2 | 13,4 | 10,4 | 16,0 | 11,7 |

Из-за небольшой протяжённости прямолинейных маршрутов ЗМУ, сопоставлять показатели учёта по каждому году наблюдений некорректно. Поскольку и ЗМУ, и многодневный оклад всегда проводили во второй половине зимы, для сравнения использована суммарная выборка данных за всё время (таблица 4).

Как видно, средние многолетние показатели учёта на разных маршрутах принципиально не отличаются. То, что на замкнутых маршрутах показатель учёта несколько выше, вполне логично. На прямых маршрутах учёточник, выполняя затирку следов, отпугивает лосей по обе стороны по ходу движения, поэтому показатель учёта бывает занижен. На маршруте многодневного оклада учёточник отпугивает лосей и вне площадки. Одновременно следовая активность лосей, находящихся внутри неё, возрастает. Можно предположить, что показатель учёта на маршрутах многодневного оклада точнее показывает среднюю следовую активность лосей, чем прямолинейные маршруты ЗМУ.

ПРОДАЁТСЯ
«РЫБХОЗ
МОЖАЙСКИЙ»

(два пруда
 195 и 166 га
 +инфраструктура)
 Московская область,
 Можайский район,
 д. Большие Парфёнки

E-mail: startkuba@mail.ru
 Тел.: 8 (985) 923-93-21,
 8 (968) 851-25-19

Таблица 4 – Сравнение средних значений показателя ЗМУ по лосю за 5 лет

| Варианты маршрутов | Годы | | | | | Сумма значений | Показатель учёта |
|--|-------|-------|-------|-------|-------|----------------|------------------|
| | 2014 | 2015 | 2016 | 2017 | 2018 | | |
| Прямолинейные маршруты ЗМУ | | | | | | | |
| Длина маршрутов (км) | 33,40 | 58,00 | 17,04 | 16,40 | 16,80 | 141,64 | 12,71 |
| Учтено следов лосей (шт.) | 76 | 51 | 6 | 33 | 14 | 180 | |
| Замкнутые маршруты многодневного оклада | | | | | | | |
| Длина маршрутов (км) | 52,20 | 67,00 | 85,96 | 59,50 | 67,50 | 332,16 | 13,34 |
| Учтено следов лосей (шт.) | 90 | 90 | 89 | 95 | 79 | 443 | |

Отметим, что годы, когда показатель учёта на линейных маршрутах был выше этого показателя на замкнутых маршрутах (2014-й и 2017-й, таблица 3), отличаются слишком высокой плотностью населения лосей. Скорее всего, когда плотность населения высока, меняется поведение зверей и их реакция на беспокойство. То есть изменяется не только показатель учёта, но и пересчётный коэффициент ЗМУ.

Учёт методом многодневного оклада позволяет рассчитать пересчётный коэффициент ЗМУ. Значение показателя ЗМУ на замкнутых маршрутах многодневного оклада в 2018 г. составляет 11,7. Делением средней плотности населения лосей на выборочных площадях, равной 14,8 ос./тыс. га, на показатель учёта, получаем среднее значение пересчётного коэффициента ЗМУ для лося – 1,26, что примерно в 2,3 раза выше официального пересчётного коэффициента ЗМУ, назначенного при-

казом. По окончательной оценке плотности населения лосей (12,5), минимальное значение пересчётного коэффициента составляет 1,06, что почти в 2 раза отличается от утверждённого среднеобластного коэффициента ЗМУ для лося (0,54). Оценки коэффициента ЗМУ для лосей, которые было бы корректно использовать для Яблоновского охотхозяйства, представлены в таблице 5 за весь период мониторинга.

Эти значения совпадают с данными о средней длине суточного хода лосей в Ленинградской области, полученными исследователями, имеющими высокую квалификацию, – 1 287 м (Тимофеева, 1974). По этим троплениям 1960–70-х гг. пересчётный коэффициент ЗМУ для лося в Ленинградской области должен быть близок к значению 1,2 (1/2 п разделить на 1,287 км).

Ранее показано, что нельзя применить для оценки численности лосей методику ЗМУ в версии, утверждённой

приказом Минприроды России № 1 от 11.01.2012, (Скуматов и др., 2017). Приказ № 1 не допускает использования в расчётах корректных пересчётных коэффициентов ЗМУ. Поскольку лоси не соблюдают приказы Минприроды России, то оценки их плотности населения и численности, сделанные в соответствии с утверждённой для органов государственной власти субъектов РФ версией методики ЗМУ, всегда были искусственно занижены как минимум в два раза.

Очевидно, что группировка лосей, обитающая в Яблоновском охотхозяйстве, не способна наращивать численность. Это показывает не только высокая затравленность кормов. Это подтверждает низкий биологический прирост. Доля молодняка в стаде, по результатам учёта прогоном в процессе охот, составила всего 8,8% (Скуматов, Юдин, 2018). Из трёх добытых в сезоне 2017/2018 взрослых самок две



не имели эмбрионов. Соотношение быки/коровы в выборке взрослых особей (без коров с телятами) составило 5/3. То есть быков здесь более чем достаточно для воспроизводства стада. Низкая плодовитость – тревожный сигнал. Нормализовать ситуацию необходимо путём восстановления баланса между числом лосей и ёмкостью среды их обитания. Это может быть достигнуто грамотно организованной охотой. При этом оптимально и во всех отношениях правильно, когда численность не регулируют специально, а используют ресурсы охотничьих животных путём законной и официальной охоты в разрешённые для неё сроки.

В 2017 г. основным и негативно влияющим фактором стало ограничение Комитетом обоснованной учётом заявки Общества на добычу лосей. Сложилась парадоксальная ситуация, при которой охотхозяйство, исполняя действующее законодательство и обеспечивая высокую плотность населения лосей, лишено законной возможности использовать в полном объёме результат собственных усилий и финансовых вложений. В итоге вместо пользы, полученной государством, охотниками и самим Обществом от добычи охотничьих ресурсов, возникает обратное. Среда обитания деградировала, нанесён дополнительный вред лесному хозяйству, Общество впервые завершило финансовый год с убытками, бюджеты недополучили денежные средства от сборов за пользование объектами животного мира и в виде других налогов.

Неадекватность основы государственного мониторинга – методических указаний по ЗМУ – является тормозом развития. А один из основных факторов, сдерживающих поступательное движение, – это широко применяемый принцип «презумпции виновности» охотпользователя. Функция распределения квот добычи охотничьих ресурсов госорганами не предусмотрена действующим законодательством, но это не отменяет патологического стремления чиновников любой ценой удерживать рычаги распределения разрешений на добычу охотничьих животных, лимитируемых видов. «Дремучее охранительство и бюрократическая мертвечина» вызывают реальные экологические проблемы и проблемы экономического характера.

Анализируя проведённую нами в ООО «Яблоновское охотхозяйство» работу, можно в полной мере утверждать:

- плотность населения лосей в охотхозяйстве не соответствует ёмкости их местообитаний;



Молодняки сосны в кв. 57 (возраст 10–12 лет)



Молодняки осины в кв. 70 (возраст более 12 лет)

- назначенные Минприроды России пересчётные коэффициенты ЗМУ не отражают объективную реальность, что не позволяет ни адекватно оценить численность охотничьих животных, ни принимать управленческие решения, соответствующие ситуации;
- планировать освоение ресурсов лосей в небольшом охотхозяйстве целесообразно не на основании разовых учётных данных, а по показателям нескольких лет;
- пробелом в современных нормативно-правовых актах, влекущим негативные последствия, является отсутствие определений «плотность населения», «оптимальная плотность населения» и «оптимальная численность»;
- дискреционные решения и действия органов государственной власти,

направленные исключительно на ограничение использования охотничьих животных добросовестными охотпользователями, – это вредительство и в плане обеспечения высокой численности охотничьих животных в угодьях, и в плане сохранения среды их обитания.

А для изменения ситуации необходимо понимание, научно обоснованные решения и комплексный подход не только со стороны охотпользователей, но и органов исполнительной и законодательной власти. ■

С полным текстом статьи можно ознакомиться на сайте <http://biosphere-sib.ru> в материалах конференции «Гуманитарные аспекты охоты и охотничьего хозяйства» 01.11.2018.

Таблица 5 – Значения пересчётных коэффициентов ЗМУ для лосей, рассчитанные по результатам их учёта многодневным окладом

| 2014 г. | 2015 г. | 2016 г. | 2017 г. | 2018 г. |
|-----------|-----------|-----------|-----------|-----------|
| 1,20–1,61 | 1,00–1,35 | 0,95–1,40 | 1,16–1,40 | 1,06–1,26 |

КАК СПАСЛИ КОСУЛЮ

Евгений БАТУРИН,
биолог-охотовед
Фото из архива автора

*В голодные годы косуля под-
ходит к стогам сена*



У нас в Алтайском крае обитает уникальный зверь – сибирская косуля. Она ценна как в хозяйственном отношении в виде объекта спортивной и трофейной охоты, так и в социально значимом эстетическом аспекте, представляя собой прекрасное творение родной природы. Однако в зимний сезон 2012–2013 гг., в связи с аномальными снегопадами и глубоким снежным покровом, возникла реальная угроза массового падежа этих прекрасных животных. На конец января 2013 года в большинстве районов глубина снежного покрова достигла одного метра, косуля уже не могла свободно передвигаться, добывать себе корм и, без сомнения, могла погибнуть в массовом порядке. Кроме того, активизировались браконьеры. Пользуясь беспомощностью животных, они начали устраивать заготовки мяса, временами даже не применяя огнестрельного оружия.

ния лесами, Главного управления внутренних дел Алтайского края, государственной инспекции Гостехнадзора, МЧС, Алтайской краевой общественной организации охотников и рыболовов, краевой газеты «Природа Алтай».

Штабом был разработан комплекс мероприятий и составлен план работы до 1 апреля 2013 года. Определены три направления деятельности: пропаганда, охрана и подкормка. Если пропагандой предполагалось охватить весь край, то охрану и подкормку было решено усиленно проводить в местах скопления копытных. При разработке мероприятий были использованы рекомендации известного специалиста по разведению косули, исполнительного директора Союза охотпользователей В.А. Останина.

Работа по пропаганде охраны косули проводилась тоже в три этапа. С первых же дней акции были разработаны материалы и обеспечено распространение по всему краю информации о ценности косули, её бедственном положении и необходимости спасения. При этом использовались телевидение, радио, все краевые и районные газеты, а также

Подобная ситуация уже случалась в многоснежную зиму 2001–2002 годов, когда вследствие падежа численность косули в Алтайском крае сократилась с 27 тысяч голов до 17 тысяч. После этого поголовье зверя не могло восстановиться в течение 10 лет. В 2012 году её численность составляла чуть более 22 тысяч голов.

Управление охотничьего хозяйства Алтайского края и охотпользователи принимали все возможные меры по подкормке и охране мест скопления косули, но этого было явно не достаточно. Охватить всю территорию было просто невозможно. Только общими

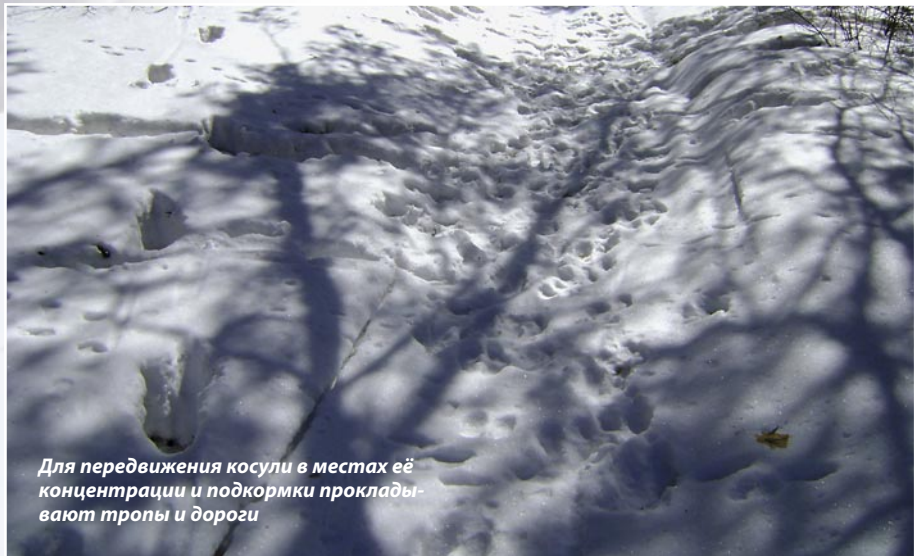
усилиями природоохранных служб, общественных организаций и местного населения можно было решить эту непростую задачу. Чтобы объединить усилия, Управление охотничьего хозяйства 1 февраля 2013 года объявило о проведении на территории Алтайского края акции «Спасём косулю».

Для разработки и реализации мероприятий по спасению косули, координации действий всех участвующих в акции сторон, при Управлении охотничьего хозяйства был создан Штаб акции, в который вошли представители Управления природных ресурсов и охраны окружающей среды, Управле-

сайты администрации края и природоохранных организаций. Для охотпользователей были выработаны и разосланы рекомендации о проведении комплекса мер по спасению косули в глубоководный период.

Была разработана и распространена, в основном по сельским районам, красочная листовка, призывающая помочь в спасении косули и содержащая номера телефонов соответствующих служб. Практически в каждом населённом пункте на магазинах и почтовых отделениях висели такие листовки. В результате в борьбу с браконьерством активно включилось местное население. По указанным телефонам стали поступать звонки от жителей края о выездах охотников на снегоходах, о случаях незаконной охоты, перевозке мяса диких копытных. Информация проверялась и в основном находила подтверждение.

Второй этап работы был нацелен на потенциальных браконьеров, желающих поживиться за счёт природы. Начиная с 15 февраля стали систематически публиковаться сведения о результатах рейдов по охране диких животных, о выявленных случаях незаконной охоты и наказании браконьеров. Информация подавалась как сводки боевых действий. У жителей края она вызвала живой интерес, широко обсуждалась в Интернете. Особенно впечатляли размеры исков, предъявленных браконьерам согласно новой методике расчёта штрафов за незаконную добычу копытных: за косулю 60 тысяч рублей, за лося 120 тысяч. Можно только догадываться, скольких несостоявшихся нарушителей остановила от выезда на незаконную охоту подобная информация в СМИ. Несмотря на то, что работа по охране диких копытных продолжалась, к середине марта было решено ограничить



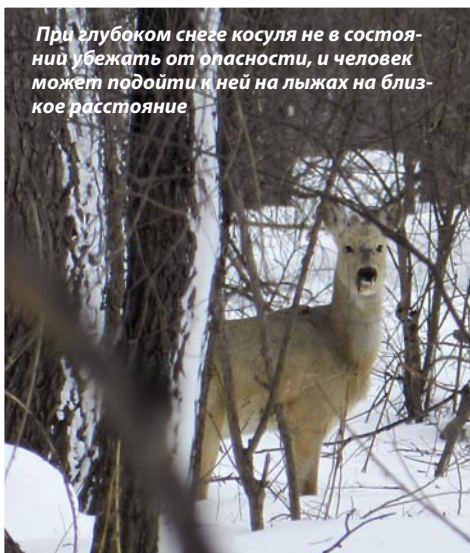
Для передвижения косули в местах её концентрации и подкормки прокладывают тропы и дороги

подаваемые в СМИ сообщения о нарушениях и браконьерах.

Третий этап пропаганды был более позитивным по содержанию. Достоянием общественности стали сведения о количестве организованных кормовых площадок, выложенных кормов, проложенных троп и дорог, о результатах мероприятий по спасению косули, о состоянии наблюдаемых групп косуль и отдельных особей. Печатались фотографии косуль в местах подкормки и концентрации. Этот этап способствовал пониманию важности и необходимости проводимой работы, причастности

всего населения к данной проблеме и уверенности в положительном результате приложенных усилий.

Следующим направлением акции стала охрана диких копытных на территории края, особенно в местах их концентрации. Эффективно трудились госинспекторы крайохотуправления, егеря и специалисты КГБУ «Алтайприрода». Активизировалась работа полиции. За период акции значительно увеличилось количество выявленных сотрудниками полиции нарушений правил охоты. Не было ни одного отказа от выезда оперативной группы на



При глубоком снеге косуля не в состоянии убежать от опасности, и человек может подойти к ней на лыжах на близкое расстояние



Выкладка зерна на кормовой площадке

место незаконного отстрела, что нередко случалось ранее. Всего за время акции было вскрыто 157 фактов браконьерства, изъято 20 единиц незарегистрированного оружия, выявлена незаконная добыча 13 лосей, 30 косуль. В следственные органы передано 19 материалов для возбуждения уголовных дел.



Выкладка сена вдоль снегоходного следа

В ходе акции была применена ещё одна мера профилактического воздействия на особо злостных нарушителей. Управление охотничьего хозяйства еженедельно направляло копии постановлений в отношении злостных нарушителей в лицензионно-разрешительный отдел ГУВД Алтайского края. Таким образом были лишены права пользования нарезным оружием 10 граждан в связи с привлечением их к административной ответственности за незаконную охоту.

Для профилактики и пресечения нарушений с использованием снегоходов была задействована государственная инспекция Гостехнадзора. На постах ДПС проверялись машины, транспортирующие снегоходы, причём последние осматривались на наличие следов охоты; контролировались документы. Совместно с работниками Управления охотничьего хозяйства сотрудниками полиции и Гостехнадзором были проверены 1 030 внедорож-

ных мотосредств, привлечены к административной ответственности 164 водителя, 3 человека лишены прав управления.

Наиболее действенной мерой в спасении косули в многоснежный период однозначно можно считать подкормку. Чтобы её правильно провести и не распылать силы и средства, необходимо сначала выявить места скопления животного, натоптать тропы и дороги, организовать подкормочные площадки и систематически выкладывать корма. Тропы и дороги натаптываются, чтобы косуля могла по ним свободно пере-

двигаться. Даже лыжный след позволяет ей двигаться. У кого есть возможность, те расчищают дороги тракторами, не забывая при этом заваливать въезды.

Как показала практика, из кормов предпочтительными являются подсолнечные жмых и шляпки. Полностью съедаются осиновые и берёзовые веники. Очень хорошо идёт только что поваленная осина, ветки сгрызаются зверем до самого ствола. Поедаются зерновые, предпочтительно овсяно-гороховая смесь. Сено вначале косуля не ела, но когда его



Районный специалист В.Н. Титаренко после заполнения кормушки



Очень охотно косуля поедает только что сваленную осину

стали выкладывать на снег и мешать со снегом – стала есть. Особенно если немного присаливать. Применяли и другие корма, в частности, корнеплоды и необмолоченные снопы овса. Был случай, когда косуля ела выложенные хлебные сухари. Неоднократно отмечались случаи поедания косулей мелких веток сосны.



Сено и зерно выкладывают вдоль троп и дорог, смешивая со снегом

Кроме косули, кормовыми площадками часто пользуются и другие животные. На зерно и корнеплоды тут же собирается кабан и не уходит до самой весны. На сено и осину подходят лось и марал.

Практически всю основную нагрузку по подкормке диких копытных животных взяли на себя охотпользователи и егеря заказников. За период акции к местам подкормки косули, а также в местах её концентрации было «пробито» более 10 тысяч километров дорог и троп с применением тракторов и снегоходов. На подкормочные площадки было выложено зерноотходов (ячменя, овса и др.) 84,2 тонны, различных комбикормов 15,9 тонны, сена 1 360,5 центнеров, отходов подсолнечника (шляпок, жмыха) 82 центнера. Вывешено сухих веников берёзы, осины 8 174 штук. Повалено 5 855 кубометров осины. Задействовано для подкормки 1 732 гектара неубранного подсолнечника. Выложено 16 250 кг соли, 78 центне-

ров различных корнеплодов (картофель, свёкла, капуста) и 2 639 необмолоченных снопов овса.

Волк осложнений не принёс ввиду его малочисленности в Алтайском крае, однако была отмечена активность рыси, появление в охотугодьях бродячих собак, причём был зарегистрирован один случай гибели от них косули.

Отрадно отметить, что, несмотря на сложный период зимовки, в результате принятых мер примеров массового падежа косули не отмечалось. Зарегистрировано 6 случаев гибели косули в Первомайском, Усть-Пристанском, Топчихинском районах. По сообщениям наблюдателей, начиная с конца марта косуля стала группами активно выходить на проталины. Численность её не вызывает опасения.

Штабом разрабатывались и другие мероприятия по оказанию помощи косули, в частности, прорабатывался вопрос о введении чрезвычайной ситуации в районах с наиболее бед-

ственным положением зверя, а также вопрос об ограничении передвижения снегоходной техники. Однако данные меры применены не были из-за недостатка времени на подготовку нормативно-правовых актов. Текущая работа штаба заключалась в координации деятельности всех задействованных сторон, устранении проблем и неувязок, оперативного внедрения эффективных действий и методов.

Завершающее заседание штаба, состоявшееся 5 апреля, было посвящено подведению итогов и выработке решений, позволяющих облегчить в будущем работу по спасению диких животных в подобных ситуациях. Штабом был сделан вывод, что акция «Спасём косулю» выполнила свою задачу, принятые меры позволили не допустить массовой гибели зверя и сохранить его численность. Для дальнейшей деятельности было решено создать зоны охраны охотничьих ресурсов в местах концентрации копытных, а



Егеря Мамонтовского заказника В.А. Шевченко выкладывает корм вдоль дороги



Отмечены случаи поедания косулей сосновых веток – признак голодания



Конец марта, на полях появились проталины. Косуля пережила глубокоснежную зиму

также использовать опыт проведённой акции и работы штаба в случае возникновения для диких животных чрезвычайных ситуаций (паводков, пожаров и пр.).

Несмотря на принятые меры, Алтайский край с начала зимы и до лета 2013 года всё же потерял около 4,5 тысяч косуль. При зимнем маршрутном учёте (ЗМУ), который проводился в январе и феврале, то есть в начале акции, численность косули в Алтайском крае составляла 23 480 голов. Учёты 2014 года показали численность 19 020 голов.

Потери были бы значительно больше, если бы не акция «Спасём косулю». Оставшееся поголовье позволило восстановить алтайскую популяцию сибирской косули и в короткие сроки нарастить её численность. Этому ещё способствовали малоснежные зимы и хорошие для косули погодные условия в 2014 и 2015 годах.

Реорганизация органов исполнительной власти Алтайского края и создание Главного управления природных ресурсов и экологии, куда вошли управление охотничьего хозяйства, управление лесами и управление природных ресурсов, позволили более эффективно координировать их деятельность в части сохранения и восстановления косули сибирской. Увеличились объёмы подкормки, количество

охранных мероприятий, больше внимания стали уделять косуле и средства массовой информации.

ЗМУ 2016 года показал, что численность косули в Алтайском крае достигла 24 734 голов. Однако в том же году вновь, в связи с аномальными снегопадами и установлением глубокого снежного покрова, возникла реальная угроза падежа сибирской косули. На конец ноября в предгорных районах глубина снежного покрова достигла одного метра и более, косуля уже не могла свободно передвигаться и добывать себе корм.

Помимо того, активизировались браконьеры. Пользуясь тем, что звери стали скапливаться на менее снежных участках: около дорог на продувных участках, на склонах и в борах, косулю стреляли прямо из машин и днём и ночью.

В целях объединения совместных усилий, как и в 2014 году, было принято решение провести акцию по спасению животного. Приказом Главного управления природных ресурсов и экологии Алтайского края от 06.12.2016 № 2050 было объявлено проведение в зимний период 2016–2017 годов акции «Спаси косулю». Как и в 2014-м, в основу её плана вошли три направления: охрана, подкормка и пропаганда.

По отработанной практике были проведены все мероприятия. В значи-

тельном количестве были распечатаны листовки и развешаны по магазинам, почтам, остановкам и прочим местам скопления народа. Большой эффект дала совместная работа госохотнадзора, ДПС, Росгвардии и транспортной инспекции. На призыв о помощи в подкормке косули откликнулись сельхозпредприятия. Многие фермеры предлагали зерно по сниженным ценам, а некоторые отдавали даже бесплатно. За февраль и март 2016 года охотпользователями и егерями заказников было выложено более 120 тонн зерноотходов и 165 тонн сена на кормовых площадках и временных кормовых точках в местах скопления косули.

Совместными мерами в 2016 году удалось выполнить основную цель акции – предотвратить массовую гибель косули от голода. Кроме того, был остановлен разгул браконьерства, особенно с использованием снегоходов. Удалось спасти внушительное количество лосей, маралов, кабанов, попавших в беззащитное положение в связи с большим снегом.

Результат ЗМУ в 2017 году показал увеличение численности косули в Алтайском крае почти на 800 голов. Это был благоприятный для косули год по погодным условиям, её численность к весне 2018-го составила 28 744 особи. Особенно вырос данный показатель в охотничьих хозяйствах, где хорошо организованы охрана и биотехнические мероприятия. Так, в Баевской районной общественной организации охотников и рыболовов численность косули выросла с 142 особей в 2013 году до 471 особи в 2018-м, в охотничьем хозяйстве «Крутихинское» Алтайской краевой общественной организации охотников и рыболовов в Крутихинском районе – с 478 особей до 1 670, в ООО «Староказачье» в Чарышском районе – с 3051 особи до 4042 особей.

Алтайский край – благоприятный регион для воспроизводства сибирской косули. В настоящее время её численность стабильно растёт. Популяция находится в стадии развития. Это подтверждает процент успешной охоты, который в сезон 2017–2018 гг. составил 80,1. ■



Выкладка зерна у поваленной осины

С творчеством не расставайся!



Как летит время... В ныне уже далёком 1985 году в журнале «Охотник» впервые появились иллюстрации Татьяны Корабельниковой. С тех пор её рисунки – медведей, кабанов, различных птиц, сюжетные сцены, декоративные плашки, рубрики – не раз публиковались и украшали материалы военных охотников.

Андрей АКИМОВ

учебникам биологии и зоологии, рисунки для которых делала Татьяна Корабельникова, училась вся страна. Её работы опубликованы в авторских книгах «Живое прошлое Земли», «Краски природы», «Легенды и быль о собаках». Фундаментом для такой работы стали два высших образования: биологическое и художественное.

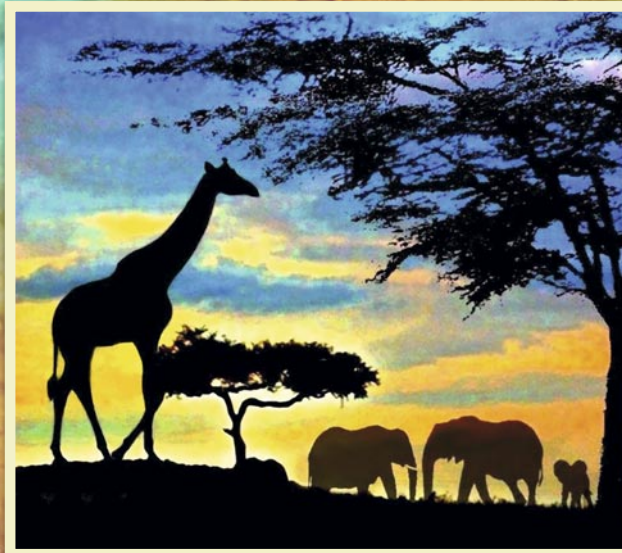
Несомненно, многое в жизни определяют учителя. Для Татьяны Васильевны одним из таких педагогов стал художник-анималист профессор Михаил Максимович Кукунов, чьи картины считаются классикой жанра. художе-

Со временем фотография существенно потеснила на журнальных страницах рисованные иллюстрации, но творчество Татьяны Васильевны не перестало быть актуальным. Профессиональных художников-анималистов, а тем более графиков, очень мало. Их труд востребован всегда. Работы мастера пришлось ко двору в крупнейшем российском издательстве – «Просвещение». Много лет по



ственное образование, полученное в МГПИ им. Ленина, было основополагающим в творческой карьере. Но любовь к природе, животному миру, без которой невозможно представить настоящего художника-анималиста, проявилась намного раньше.

Всё началось со знаменитого биологического кружка ВООП при Дарвиновском музее, куда в 1962 году пришла школьница Таня. В то время руководителем кружка и главным хранителем музея был Пётр Петрович Смолин (ППС). Легендарная личность, воспитавшая не одно поколение биологов и охотоведов в стране. В активе экспедиции, работа в заповедниках, исследования на уровне кандидатов наук... и это всё в школьные годы! Да и сам Дарвиновский музей необычный: он художественно-биологический. В залах представлены произведения, созданные выдающимися художниками-анималистами России:

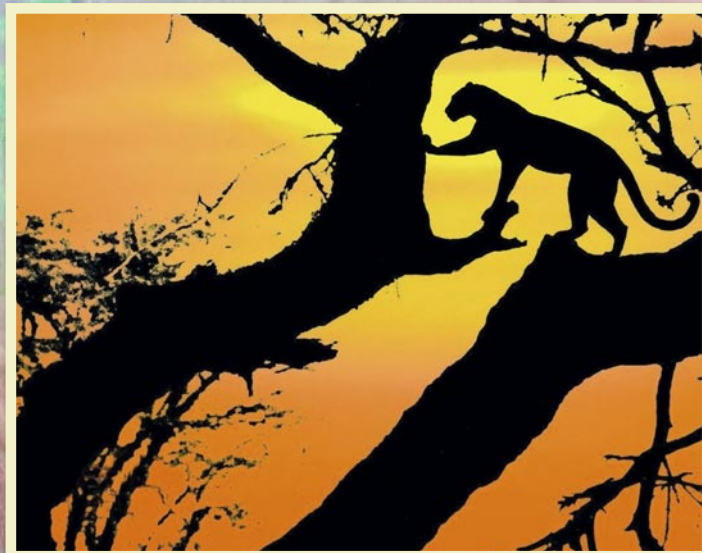
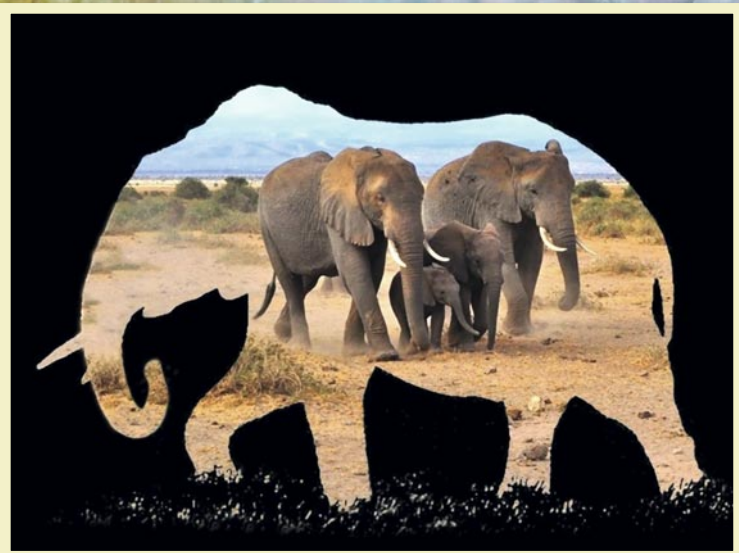


В.Ватагиным, А.Комаровым, К.Флёровым. Тут-то впервые и проявился талант Татьяны как художника. В одно целое переплелись две страсти: наука и искусство.

А ещё была детская мечта – попробовать себя в роли дрессировщика животных. И вот спустя годы, оформляя очередную книгу по биологии, художница неожиданно получила предложение поближе познакомиться с редкой профессией на базе киностудии «Центрнаучфильм». Как дрессировщик, она работала с медведями, рысями, волками, хищными птицами... Придумывала сцены с животными для съёмок научных и художественных фильмов. Работа дрессировщика оказалась трудной, опасной, но очень интересной. Надо было готовить зверей к съёмкам под прожекторами и со

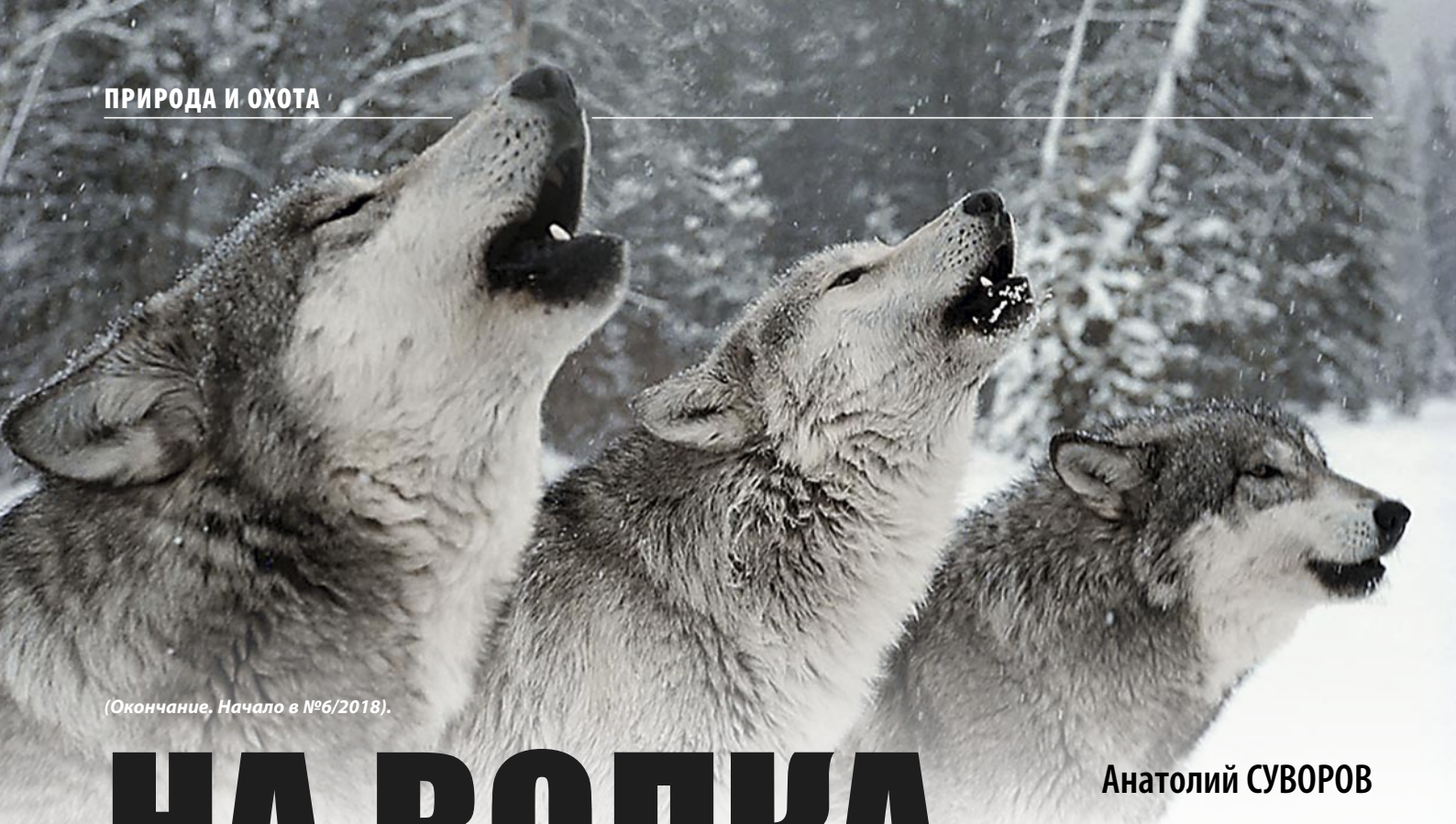
стрекочущей большой кинокамерой (тех времён) так, как будто всё происходит в естественной природе! А для этого мало быть профессиональным биологом, пригодились уникальные знания повадок животных, полученные на ВООПе. Задачи были не из лёгких: съёмки драк кабанов, охота рыси, «походы» медведя за мёдом диких пчёл... И всё это без кнута и насилия, используя только врождённые инстинкты зверей-артистов. Это был уникальный опыт и возможность наблюдать за повадками и особенностями зверей, что в дальнейшем позволило рисовать интересные жанровые картины из жизни животных.

Впоследствии, при вступлении в Московский Горком художников-графиков, Татьяна Васильевна показала серию анималистических картин, часть из которых – результат работы на зообазе. На них обратили внимание,



и ей поступило предложение о сотрудничестве с журналом «Охотник». Потом были творческие командировки, поездки в охотхозяйства, встречи с работниками и членами ВОО – авторами материалов, а на страницах «Охотника» – её рисунки. Татьяна Корабельникова участвовала в десятках выставок, стала членом Творческого Союза художников. А ныне, выйдя на заслуженный отдых, освоила компьютерную графику и продолжает творческую работу, рисуя анималистические сюжеты, в том числе и в нашем журнале. В то же время, являясь ветераном труда, она находит время и для общественной деятельности, работая заместителем председателя в ПО МГОО пенсионеров, ветеранов войны, труда, вооружённых сил и правоохранительных органов. ■





(Окончание. Начало в №6/2018).

НА ВОЛКА С ПОДХОДА И СКРАДОМ

Анатолий СУВОРОВ

Охота с подхода индивидуальна, но если знать направления переходов и места днёвок, опытные охотники смогут комбинировать её с нагоном хищников на засаду. Расскажу об одной такой охоте.

Как-то на Беллыкском нагорье мы с егерем-волчатником М.И. Дузинским после ночного снегопада прибыли на одну из чабанских кошар у подножья горы Тара. Здесь ещё две недели назад стая волков безнаказанно разоряла отары. Но когда мой спутник поймал в капкан матёрую волчицу, казалось, всё успокоилось. Однако чабаны сообщили нам плохую новость.

Накануне ночью волки зарезали в кошарах пять овец. Не обращая внимания на собак и выстрелы, они утащили за речку в кусты двух. К утру с добычей было покончено. Ровная цепочка следов тянулась по свежему снегу в гору.

По волчьим следам возле кошары и у останков добычи мой опытный спутник подробно описал ночное событие. Хищники пришли сюда до полуночи, до

того как пошёл снег, волки наблюдали за кошарами со склона горы, потом обошли её полукругом со стороны малого загона, где находились пять выбракованных овец. Порывы ветра усилились. Завьюжило. Нападение волков было стремительным. Всех овец они убили в загоне, двух уволокли за изгородь. Лай собак и выстрелы отпугнули хищников, но как только всё успокоилось, они вернулись и утащили брошенных у изгороди овец за речку.

Хищники питались обстоятельно, а насытившись, несколько раз отбегали в прибрежные кусты, чтобы спрятать в снегу мясную отрыжку. Пурга к утру стихла, небо прояснилось. Сытые волки потянулись склоном горы на днёвку. Ночные следы припорошило, они едва различались, и только у останков добычи оставались чёткими. По рисунку следов и характеру мочевых точек егерь определил, что в стае был матёрый самец, три прибылых и самка-перярок.

Итак, волки потянулись на днёвку. Они шли тяжело, утопая в рыхлом снегу. Зная, что сытые хищники залягут на днёвку неподалеку, мы взяли у чабанов лошадей и пустились вслед за стаей. Вскоре торная тропа вывела нас на старый тракторный волок толстой сухой лиственницы. По уплотнённому в



ЗАЩИТНАЯ ЭКИПИРОВКА

снегу желобу от бревна стая устремилась вверх. Через километр в зарослях кустарника на водораздельном хребте стая разделилась. Три следа свернули вправо, но через 300 метров на чистом месте они снова вернулись. Стая потянула по гриве вверх.

Проехав ещё немного, мы остановились. Боковой порывистый ветер постоянно менял направление. Волки, похоже, свернули на днёвку, возможно, они находились где-то рядом и могли нас почуять. Здесь мы и решили устроить на хищников загон. Егеря поручил мне зайти с подветренной стороны и стронуть волков с места.

...Погоняю коня и, чтобы не подшуметь и не вспугнуть хищников прежде времени, объезжаю сопку большим полукругом. Выходных следов стаи нет. Спешиваюсь, привязываю коня и надеваю белую маскирующую одежду, поверх ичигов (чулки из белого конского волоса). Проверяю СКС, досылаю патрон в патронник. Вспоминаю наставления своего напарника: «На охоте трудись – не ленись. Опыт и знания охотни-



ку дают как удачные, так и неудачные дни. Не торопись, не ломись напролом, когда этого делать нельзя, когда зверь может быть насторожен. Одно неловкое, неосторожное движение, малейший шорох одежды, а уж тем более треск сучка, – и только волков и видели». Приблизиться незаметно к чуткому зверю – настоящее искусство. Сделаешь несколько шагов – встанешь, осмотришься, внимательно обследуя в бинокль любой подозрительный холм или заросли кустарника. И снова шагаешь, стараясь ступать легко и осторожно, как кошка. При этом нужно постоянно следить за направлением движения воздуха.

Медленно и осторожно переваливаю гриву. Так прохожу метров пятьдесят – впереди спадающий вниз, густо поросший кустарником лог. Разгляды-

Основной элемент – белый маскировочный костюм (куртка, брюки) из мягкой ткани, не шуршащей на морозе, который надевается на костюм, лучше из шинельного сукна, и свитер под ним. Халат для охоты неудобен. На куртке должен быть нагрудный карман для бинокля, боковые карманы на молнии для патронов, карты, компаса, спичек, снаряжения, а также карманы для рук.

Бинокль лучше носить на длинном ремешке через правое плечо, так он всегда будет под рукой и не помешает при стрельбе. Если приходится ползти или бежать, бинокль засовывают под резиновый пояс брюк маскировочного костюма. Удобно хранить его в нагрудном кармане куртки. Здесь он всегда под рукой и не мешает при стрельбе. Для охоты зимой бинокль перекрашивают в белый цвет или надевают на него белый чехол.



На голову лучше надеть тёплую вязаную шапочку, поверх неё – белый защитный шлем, прикрывающий плечи от кухты (наподобие шлема монтажников и лесорубов), сшитый из плотной ткани.

Просторные меховые рукавицы, обшитые белым материалом, соединяют резинкой, как детские. В них свободно должны входить руки в белых шерстяных или хлопчатобумажных обычных хозяйственных перчатках.

Удобны мягкие охотничьи ичиги с небольшим каблучком на твёрдой с протекторами и рантами прорезиненной подошве. Внутри ичигов вставляется носок из меха собаки или шерстяной кошмы. На голенища надо надеть белые чехлы на резинках сверху и снизу. Опытные охотники, чтобы сделать шаг бесшумным, надевают на обувь носки, связанные из белого конского волоса или сшитые из белой собачьей шкуры мехом наружу.

ЛЫЖИ

При охоте по большому снегу необходимо иметь короткие широкие камусные лыжи. Желательно, чтобы камус был светлый. Наиболее прочный и «ходкий» – конский, он практичнее камуса диких копытных. На лыжи-голицы при близком скрадывании зверя можно надеть чулки-мохнатки из собачьей шкуры. Даже камусные лыжи по снегу немного шуршат, а лыжи-мохнатки скользят без шороха. Лыжи-голицы, а также верх камусных лыж нужно покрасить белой масляной краской.



Как-то охотовед Минусинского района Н.С. Трупп подарил мне широкие еловые лыжи, обшитые шкурой косули. Лыжи были лёгкими, но выглядели лохматыми и неказистыми. Они почти не издавали шороха – однажды почти на 30 метров удалось на них подойти к лосю. Позже я мастерил такие лыжи сам, успешно скрадывая на них и волков, и копытных. При правильном хранении и эксплуатации (зимой их не следует заносить в тепло, использовать по насту и в сырую погоду) они выдерживают охотничий сезон. Я свои лыжи без замены шкуры использовал даже две зимы.



склону. Внимательно осматриваю склон в бинокль, но волка не вижу. Слышу за гривой треск выстрелов. Расчёт Михаила Ивановича оказался правильным: уходя от опасности, стая воспользовалась своей набитой тропой, стремилась к нему сама, не подозревая о засаде.

Я вернулся к коню и верхом стал преследовать раненого зверя. Обессиленный, он ложился всё чаще и, наконец, я увидел его. Спешившись и привязав коня, я пошёл к подранку. Матёрый с трудом поднялся, весь подобрался, оцетинился, ощерив окровавленную пасть, угрожающе зарычал. Я выстрелил.

Стащив волков в одно место, пошёл по их тропе вниз к напарнику. Михаил Иванович уже шкурил добытого волка. Неподалёку, уткнувшись мордой в сугроб, лежала крупная волчица-перереярок. И только единственный уцелевший из разбойничьей стаи, легкораненый прибылой, перевалив очередную гриву, удалялся густым осинником в долину речки Беллык.



ваю в бинокль кусты и, мне кажется, вижу серую тень. Да, на самой гривке, под деревом, матёрый волк на лёжке. Он поднял голову и оглядывается. Ниже ещё один, молодой. Крутится на месте, словно старается догнать собственный хвост: утапывает «блюдец», чтобы лечь. Вот он плюхнулся в снег и сразу пропал из виду – в бинокль вижу только верх лобастой головы да треугольные уши. Где-то поблизости, невидимая, отдыхает вся стая.

До хищников метров двести. Светит яркое солнце. Ночной ветер почти стих, только порывами он ещё налетает и иногда шумит в вершинах деревьев, осыпая с них серебряную кухту. Мучительно соображаю, что делать: стрелять с такого расстояния – верный промах. Вижу впереди, метрах в семидесяти

между мной и волками, куртину из трёх разлапистых берёз. Решаю под их прикрытием осторожно приблизиться к волкам. Двигаюсь под порывы ветра, не сводя глаз с матёрого на гриве. Хочется идти быстрее, но нельзя.

...Вот и заветные берёзы. Смотрю сквозь прорезь прицела: матёрый встал, приподнял голову и тянет по сторонам, видимо, что-то учуял. Плавно нажимаю на спуск. Волк подскакивает и скрывается за хребтом. Быстро перевожу ствол на «лобастого», который уже на широких махах уходит на гриву. Беру по ушам – волк на ходу зарывается в снег.

Пробираюсь на гриву. Вижу окровавленный след матёрого, который бросился поначалу за стайей, но, чуя исход сил, тяжело потянул вниз по



ОХОТА СКРАДОМ

Она может сложиться удачно на пересечённой местности при сильном встречном ветре. Некоторые охотники подползают к волкам на 40–50 метров и бьют картечью. Охотник И.Е. Гуськов из Новосёловского района Красноярского края однажды в буран сумел подползти к волкам на 15–20 метров и уложить сразу четырёх из браунинга.

В волка на лёжке стрелять нужно, когда он поднимает голову, в свернувшегося в клубок – лучше повременить. Если хищников много, сначала стрелять в дальнего от охотника волка и сразу же переводят прицел на убегающего ближнего.

Ещё труднее скрадывать волка на ходу. Это удаётся только на пересечённой местности. Нужно хорошенько рассмотреть окрестности в бинокль и, заметив бегущего волка, определить направление его хода и рассчитать место пересечения с ним. Оно должно быть удобное для обзора и стрельбы. Обходя хищника, нужно постоянно следить за направлением ветра, при этом



передвигаться быстро, используя для укрытия складки рельефа. Здесь требуется умение хорошо бегать на лыжах, чтобы успеть перехватить бегущего зверя в намеченной точке.

В лесостепи для лучшего обзора звери часто ложатся на открытом месте, на возвышенности. В этом случае для укрытия используют все неровности рельефа, куртины бурьяна, лесополосы. При этом волка далеко обходят по кругу и начинают подход к нему из-под ветра, но обязательно со спины, не торопясь подползать к нему по-пластунски. В тихую погоду подобраться к зверю сложно. Чем сильнее шумит ветер, тем легче. В снегу, в белом маскировочном костюме, лежащий неподвижно охотник малозаметен, видно только лицо, поэтому при охоте скрадом рекомендуется пользоваться защитной маской. ■

УПОР

Для облегчения стрельбы пульей по неподвижному зверю с большого расстояния необходим упор. Промысловые охотники Восточной Сибири для этой цели применяют сошки – две палки длиной чуть более метра, ошкуренные добела и сколоченные в верхней части гвоздём. При стрельбе сошки слегка раздвигаются и втыкаются для упора в снег. Для точного выстрела ствол ружья опирается на рогатку в их верхней части. Сошки носят слева, сзади за поясом.

Некоторые сибирские промысловики как упор для стрельбы и при передвижении по лесу на широких камусных лыжах используют прочную двухметровую палку, которой заправляют на крутом горном спуске, как веслом на лодке. В горах она удобна и на подъёмах, и на спусках.



ОРУЖИЕ

Для охоты на волка с подхода подходит лёгкое нарезное оружие калибра от 5,6 мм («Барс») до 7,6 мм любой современной модели. В течение восьми лет в далёкие времена я использовал для охоты на волка и копытных карабин ККС, спиливая на 3 мм для эффективности боя острый кончик автоматной пули.

По возможности следует стрелять стоя с упора, с колена или из положения «лёжа». Однако чаще в экстренных случаях или по убегающему зверю стрелять приходится «с руки» стоя. Известный в послевоенные годы охотник-волчатник В.С. Бизюкин из Тамбовской области о стрельбе на охоте с подхода писал: «Удачные попадания бывают в основном по неподвижному зверю – лежачему или стоящему. Попасть же пулей в зверя на бегу трудно, хотя и возможно. Тот, кто хочет стрелять на охоте пульей, должен упражняться в стрельбе из своего оружия в тире и на местности, а также тренироваться дома в наводке и спуске курка без выстрела по мишеням».

Для быстрой стрельбы нужен чуткий спусковой механизм. Немецкие охотники для этого используют шнеллер – приспособление к спусковому механизму, делающее спуск курка очень лёгким. Чтобы приучить палец к такому спуску, необходима домашняя тренировка.



КАК ПРИВЛЕЧЬ КАБАНА.

Перспективные решения

Антон КИРЬЯНОВ, охотовед Озерецкого охотхозяйства ВОО-ОСО

Не везёт дикому кабану в последние годы. Назначив его «виновным» в распространении АЧС, начали массовую кампанию по его тотальному сокращению, а кое-где и полному истреблению. Аргументы об отсутствии научного обоснования такого подхода, о наносимом биологическом и экономическом вреде ушли в никуда.

Однако в конце прошлого года увидело свет Поручение от 07.11.2018 № КЧ-П9-7676 заместителя председателя Правительства РФ Константина Чуйченко. В нём перед Минсельхозом и Минприроды была поставлена задача – подготовить проект распоряжения Правительства Российской Федерации, предусматривающий исключение мероприятий по сни-

жению численности кабана из плана действий по предотвращению заноса и распространения на территории Российской Федерации африканской чумы свиней (АЧС). Поможет ли данная мера остановить катастрофическое уничтожение кабана или нет – покажет только время. Но охотпользователи всё же надеются, что здравый смысл возобладает и что дикий кабан вернётся в охотугодья. Вот тогда встанет вопрос: каким образом с минимальными затратами можно быстро восполнить популяцию?

Биологические особенности вида говорят о том, что если для него создать благоприятные кормовые и защитные условия, то в самой ближайшей перспективе можно повысить продуктивность охотугодий по кабану в два, а то и три раза. Не буду останавливаться на вопросах охраны охотничьих ресурсов, но предлагаю рассмотреть опыт



Фото П. Грекова



использования в охотничьем хозяйстве отдельных кормовых культур.

Наличие и доступность кормов – показатель качества охотничьих угодий, влияющих на численность популяции животных. Особенно это касается угодий, находящихся под сильным антропогенным воздействием, где дикие животные часто испытывают сезонный недостаток в естественных кормах. В этом случае без определённых биотехнических мероприятий не обойтись. Что касается поддержки дикого кабана, то наиболее эффективной мерой, на мой взгляд, является создание кормовых полей.

10 лет назад в охотничьем хозяйстве СПК «НИВА» Саратовской области руководство вынуждено было принять решение о снижении затрат на подкормку кабана в зимний период. Однако численность хотели сохранить как минимум на имеющемся уровне.

Решений было два. Первое – оставлять на зиму полосы нескошенного подсолнечника и кукурузы вдоль лесных массивов. В этом случае кабан скапливался на таких участках и держался всю зиму. Однако финансовые затраты на подкормку снижались незначительно.

Вторым вариантом был посев на лесных полянах и опушках леса многолетних корнеплодов – топинамбура и малоизвестного на тот момент тописолнечника (гибрид подсолнечника и топинамбура). Семян топинамбура было с избытком, ими засеяли несколько лесных полей площадью около 5 га. Семенного материала тописолнечника удалось приобрести порядка 200 кг. Им засеяли узкую полосу вдоль лесного



Фото В. Кошкина

массива около двух километров в длину и шести метров в ширину. Сеяли осенью в распаханную землю, раскидывая клубни на 30 см друг от друга. По окончании посевных работ заборонвали трактором.

В течение следующего года я наблюдал за всходом и ростом обеих культур. К росткам топинамбура кабан в течение лета практически не подходил, были лишь редкие копки клубней. А к росткам тописолнечника кабан наведывался регулярно, вскапывал под ними почву, съедал на корню стебли и листья.

Ещё через год топинамбур взошёл неравномерно, а в местах, где его разрывал кабан, он вымерз. Тописолнечник, несмотря на многочисленные погрызы и ранее раскопанные участки, взошёл равномерно и разросся на большой площади, став надёжной и обширной кормовой площадкой для диких кабанов.

В результате комплекса проведённых в охотничьем хозяйстве биотехнических мероприятий и охраны охотуго-

дий, численность популяции кабана выросла с 20 особей в 2005 году до 230 к 2008-му. При этом ежегодные затраты на подкормку, исходя из пересчёта на одну особь, значительно уменьшились.

Аномально жаркое лето и пожары 2010 года внесли свои коррективы: посеы топинамбура были полностью уничтожены засухой. Частично пострадали и посеы тописолнечника, но большая часть корнеплодов засуху выдержала. То есть тописолнечник оказался более устойчивой культурой к внешним воздействиям окружающей среды.

С учётом ранее полученного опыта применения тописолнечника в Саратовской области, его результативности, нами принято решение в этом году засеять два пробных участка на площадях по 0,5 га в Озерцеком охотхозяйстве ВОО – ОСОО. Надеемся, что эта перспективная культура хорошо приживётся на глинозёмных кислых почвах Подмосковья, а дикие животные по достоинству оценят новшество в своём рационе. ■

Александр СУВОРОВ

Фото Олега Пантелеева
(Окончание. Начало в №6/2018).

КРУПНЫЕ ХИЩНИКИ РОССИИ.

Экологические и гуманитарные аспекты регулирования



В охотничьем хозяйстве России остро стоит проблема хищничества волка, медведя, лисицы, бродячих собак. Она, как и проблема браконьерства, создана неэффективной системой управления охотничьим хозяйством, которое построено не на качестве работы (мало хищников и нарушителей охоты), а на питательной среде – количестве добытых хищников, задержанных нарушителей, составленных протоколов, взысканных штрафов и исков и т. д.

АСПЕКТЫ РЕГУЛИРОВАНИЯ ЧИСЛЕННОСТИ МЕДВЕДЯ

Расчёты численности и нормы допустимого изъятия медведя далеки от совершенства. При необоснованном завышении стоимости лицензии на спортивный отстрел медведя ресурсы хищника используются неполно и нерационально. Средние выделяемые лимиты на добычу медведя приблизительно составляли 7,5% от численности. Общий объём легальной добычи составлял обычно 30–40% от квоты.

Медведь входит в группу особо ценных видов. Охота на бурого медведя как на особо ценного хищника – дорогое удовольствие. При этом первоначальная стоимость лицензии на его отстрел составляет 3 тыс. руб., в охотничьих хозяйствах она возрастает до 10–12 тыс. руб. При таких расценках и низкой зарплате сельского охотника лицензия ему не по карману. Охота на берлоге официально закрыта, поэтому хищника в основном добывают при случайных встречах. В неблагоприятных по хищничеству медведя северных районах

местные охотники его специально истребляют петлями и другими браконьерскими способами.

Понятно, что нелегальный отстрел медведя и браконьерская его добыча петлями превышают результаты легальной охоты более чем в два раза. Соответственно, определить объём фактической добычи медведя сложно.

Формальным поводом для закрытия охоты на берлоге послужили факты добычи во второй половине зимы медведиц с маленькими медвежатами. Однако, когда поиском берлоги в хозяйствах заблаговременно занимались профессиональные егеря (отыскивающие берлоги крупных самцов по его следам в период залегания), такие факты были исключительными.

Несмотря на запреты охоты на берлогах, многие сибирские охотпользователи и аутфиттеры остаются экономически заинтересованными в ней. Некоторые профессиональные охотники по-прежнему держат на свой страх и риск натасканных на медведя собак, разыскивают берлоги крупных медведей, продают их или берут зверя сами. Единственным реальным способом сокращения численности бурого медведя являются интенсификация спортивной и популяризация трофейной охоты на него, включая охоту на берлоге. Последняя, будучи традиционной русской эмоциональной охотой, должна быть легализована. Чтобы не добывать медведиц с медвежатами, охота на берлоге, во-первых, должна относиться к разряду трофейных охот и, во-вторых, быть ограничена короткими сроками от залегания в берлогу до конца декабря.



АСПЕКТЫ РЕГУЛИРОВАНИЯ ЧИСЛЕННОСТИ ЛИСИЦЫ

Нерациональное слабое использование ресурсов лисицы красной из-за ослабления современного заготовительного спроса на её прекрасный мех формирует предельно высокую плотность этих хищников. Высокая численность лисицы приводит к эпизоотиям бешенства и массовой гибели самих хищников, барсуков и енотовидных собак. Возросшие ресурсы лисицы являются одним из основных природных факторов, сокращающих прирост зайца-беляка, тетеревиных и водоплавающих птиц (в том числе и редких).

Что делать? Массовое истребле-

ние ресурсов не гуманно и не увязывается с этикой охоты, вакцинация популяций расточительна для пользователей. Регулятором может быть только промысел. Охота на лисицу может быть очень добычливой, спортивной (в загонах, флажных окладах, с подхода) и промысловой с использованием капканов и даже запрещённых петель. При этом охотники на лисицу должны освобождаться от платы за путёвку и даже поощряться бесплатной охотой на другие виды. Ограничение численности лисицы позволит увеличить пропускающую способность охотничьих хозяйств.

Спросу на «невостребованные» меха лисицы, вольной норки, бобра, ондатры и реанимации охотничьего хозяйства регионов может содействовать появление современных пошивочных меховых предприятий. Местные качественные меховые товары могут составить серьёзную конкуренцию потоку импортных меховых изделий. Но охотничье хозяйство должно быть тесно увязано с переработкой и пошивом современных пушных товаров (меховой верхней одежды, головных уборов, ковров, автомобильных чехлов и т. д.). Судя по продажам в салонах импортных меховых товаров, спрос на указанные выше «невостребованные» меха остаётся неплохим. Если этим заинтересуются и проявят инициативу федеральные и региональные органы власти, то маловостребованные пушные ресурсы могут даже приносить предприятиям прибыль.

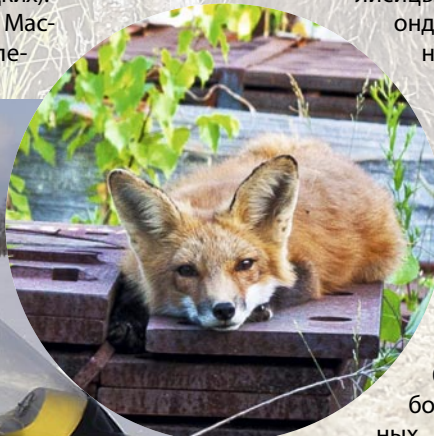


Фото Н. Шестопёртова



Фото В. Кошкина

ЗАКЛЮЧЕНИЕ

1. Для определения численности и выработки стратегии регулирования ресурсов волка надо установить картированием пространственное размещение постоянных участков семейных стай. Их роль в экологических сообществах слабо изучена, поэтому к исследованиям надо активнее привлекать науку. Семейные стаи, метя границы участков, ограничивают сезонные перемещения кочевых волков за копытными, сокращают их численность и урон, приносимый хозяйствам, от хищничества.

При стихийном «валовом» регулировании волка чаще уничтожаются семейные хищни-

ки, при этом разрушается общая зимняя пространственная территориальная структура «волк – дикие копытные». Ущерб копытным и животноводству при этом не снижается, как и сама численность хищника.

При умеренном регулировании численности волка, основанном на изъятии из логова волчат и сохранении семейной матерой пары, снижается урон от хищничества животноводству и диким копытным. В Правилах охоты нужно отменить запрет летней охоты по выводкам волка и летнее изъятие на логове волчат.

2. Численность бурого медведя в Красноярском крае за последнее десятилетие выросла с 9 до 16 тыс. особей. Ресурсы хищника давно уже превысили оптимальную численность вида по кормовой ёмкости угодий. При этом усилилось хищничество бурого медведя, проявляется каннибализм. Его жертвами становятся стельные самки копытных и их приплод, истощённые после зимовки особи.

Многие хищники заражены трихинеллёзом, глистными инвазиями. Увеличилось количество шатунов, участились случаи нападения хищников на домашний скот и на людей. При этом в Правилах охоты исчезло понятие «вынужденный отстрел медведя», что в сложившейся ситуации выглядит недопустимо по отношению к людям.

При высокой стоимости лицензии на медведя ресурсы хищника используются неполно и нерационально, официально закрыта самая рентабельная охота на берлоге. В неблагополучных по хищничеству районах местные охотники скрытно истребляют его петлями. Запрет охоты на берлоге, что необходимо признать, не имеет никакого отношения к гуманности относительно медвежат и лишь наносит ущерб охотничьему хозяйству.

3. Слабое использование ресурсов лисицы красной формирует предельно высокую плотность её населения. Это приводит к эпизоотиям бешенства, массовой гибели лисицы и других хищников. Лисица сокращает в охотничьем хозяйстве прирост зайца-беляка, тетеревиных и водоплавающих птиц.

Регулятором численности лисицы может быть стимулирование охоты на неё. Спросу на мех лисицы красной может содействовать расширение сети предприятий по пошиву местных качественных меховых товаров.

4. Поголовье диких копытных давно сокращено хищничеством и браконьерством из-за нерациональной структуры отделов охотуправлений, неграмотного планирования охоты, формального подхода к учёту и регулированию численности хищников. Для повышения численности диких копытных в региональных управлениях охоты необходимо создать, наравне с отделами охотнадзора, специализированные отделы мониторинга и регулирования численности указанных выше хищников. ■



Фото Е. Горбуновой



второе из трёх открытий сезона охоты на медведя у привады², плюс открытие сезона охоты на боровую дичь. Поэтому в эти дни мы все будем работать больше, чем обычно, а бывать дома – реже.

Из своего пикапа Эмери может связаться с другими инспекторами по охране дикой природы, чтобы координировать совместные действия. Хотя Грант является единственным охотинспектором, курирующим округ Годжибек, но координация действий с коллегами из соседних округов Айрон и Октонагон позволяет эффективнее контролировать территорию на стыке границ трёх округов. С помощью связанной с компьютером системы автоматического определения местоположения транспортных средств (AVL), которой оборудованы автомобили всех

ОДИН ДЕНЬ ИЗ ЖИЗНИ АМЕРИКАНСКОГО ОХОТИНСПЕКТОРА

Этим утром открывается охота с собаками на медведя, и, хотя на часах ещё четыре утра, Грант Эмери, инспектор по охране дикой природы, уже сел в свой пикап-внедорожник и готов провести ближайшие 17 часов в поле. Округ Годжебик¹, в котором работает Эмери, является эпицентром охоты с собаками на Верхнем полуострове Мичигана, и Эмери собрался посвятить оставшиеся до открытия сезона охоты часы проверке собачьих бирок и лицензий охотников. Об этом свидетельствует пакет с собачьими лакомствами на приборной панели пикапа.

Игорь ДОЛГОВ

– Собаки для охоты на медведя по большей части самые дружелюбные из тех, что вы только можете встретить, – говорит Эмери, – но когда у них голова занята охотой, то нелишне иметь при себе какое-нибудь угощение, которое может их отвлечь и позволит мне быстро проверить их бирки и лицензию хозяина.

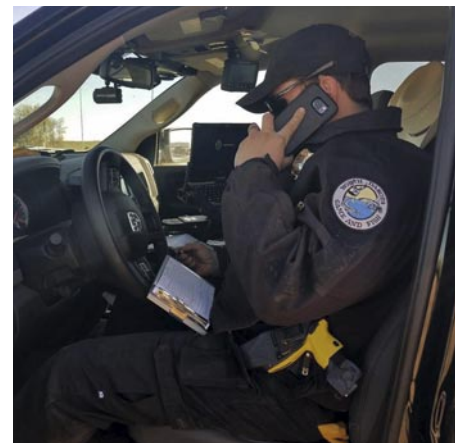
Помимо этого, инспектору надо успеть объехать до рассвета заранее разведанные и отмеченные на его GPS-приёмнике участки в лесу, где охотники

выложили приваду на медведя. Все молчат, пока Эмери напряжённо прислушивается, стараясь уловить звуки, которые выдадут охотников, рискнувших послать своих собак в работу до официального часа открытия охоты.

– В девяноста процентах случаев моё общение с охотниками позитивно. Но негативные моменты имеют тенденцию нарастать именно в первые дни открытия охоты, – объясняет инспектор. – А ведь сегодня не только открытие сезона на охоты с собаками на медведя, но и

1. Округ Годжебик (Gogebic County) – один из самых северных округов Верхнего полуострова штата Мичиган.

2. Департамент природных ресурсов Мичигана делит территорию штата на дистрикты – административные подразделения. Для дистрикта №1 (дистрикт Барага), в который входит округ Годжебик, существуют три типа охотничьих лицензий на медведя, действующих, соответственно, с 10 сентября по 21 октября, с 15 сентября по 26 октября и с 25 сентября по 26 октября.





Эмери рассказывает о том, что стать охотинспектором он решил ещё в детстве. В тот день Эмери был на рыбалке вместе с отцом. К ним подошёл охотинспектор и попросил отца показать лицензию на лов рыбы. Отец не смог найти её в своём бумажнике, и инспектор выписал штрафную квитанцию, но сказал, что если отец найдёт лицензию и принесёт её до такого-то числа, то штраф будет аннулирован.

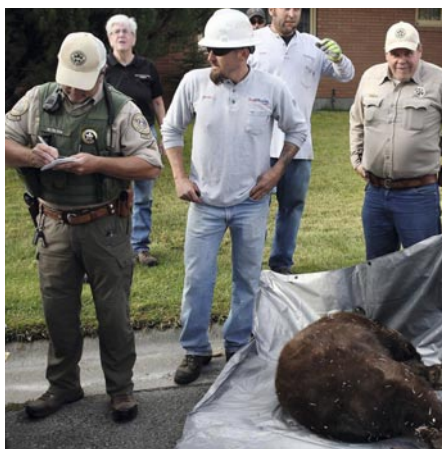
– Я понял тогда, – говорит Эмери, – что быть охотинспектором – это не значит быть тем, кто только выписывает штрафы. Вы должны всегда оставаться человеком и, оценив ситуацию, принимать решение: налагать наказание на нарушителя или просто преподать ему урок правильного поведения на охоте. Есть вещи, которые я всегда буду фиксировать как нарушения – отсутствие оранжевой куртки у охотника, отсутствие спасательного круга в лодке, езда в автомобиле с заряженным оружием. Это те случаи, от которых зависят жизни людей.

– Что касается других ситуаций, – продолжает он, – то в каждом конкретном случае я полагаюсь на свои собственные суждения и, откровенно говоря, во многом эти суждения зависят от поведения человека, с которым я имею дело, от моего отношения к нему. Я

инспекторов по охране дикой природы, Эмери может по карте на экране компьютера определить местоположение любого охотинспектора и обмениваться с ним текстовыми сообщениями, если, например, определённые частоты радиосвязи перегружены.

После открытия охоты с собаками на медведя, Эмери связывается с коллегами-инспекторами, чтобы выяснить, кто из них видел охотников и на каком участке. Прислушиваясь к собачьему лаю и наблюдая за дорогами, по которым охотники следуют за сигналами GPS- и радиоошейников своих собак, инспекторы могут определить, где в данный момент происходит какое-либо событие, и сделать прогноз, в каком направлении им надо ехать. Если охотинспекторы поймут, что собаки, скорее всего, обложили медведя, они скоординируют свои действия и решат, кто из них выдвинется для проверки соблюдения охотниками правил охоты (наличия у охотника охотничьей лицензии, оранжевого жилета или, к примеру, определенного количества собак в сворке).

– Я придерживаюсь следующего принципа: для того чтобы быть хорошим охотинспектором, надо самому уметь и любить охотиться, – говорит Эмери. – Я охочусь на медведей много



лет, и этот опыт неоченим, когда встречаюсь в поле с другими охотниками, так как я сразу же понимаю, на что обращать внимание и в каком случае охотник нарушил правила случайно, а в каком – сознательно пошёл на нарушение закона.

Как пояснил Эмери, если он подходит к охотнику не просто как охотинспектор, а как коллега-охотник, то это даёт ему возможность использовать свою интуицию и решить, когда необходимо просто подсказать нарушителю, как исправить его невольную ошибку, а когда нужен более жёсткий уровень общения.

Руля по лесной дороге за пикапом с очередной своркой собак в кузове,



научился этому у охотинспектора, который много лет тому назад подошёл к нам с отцом на рыбалке.

Но вот Эмери подъезжает к охотникам, за пикапом которых он ехал. Инспектор выходит из машины и, искренне улыбаясь, приветствует всех, спрашивая, как идёт охота. Эти парни – часть группы из Южной Каролины, они приезжают на Верхний полуостров каждую осень для охоты на медведя, и Эмери уже знаком с некоторыми из них. Он продолжает светскую беседу, ласково почёсывая собак за ушами, и вроде бы не торопится переходить к делу.



применять жёсткие меры. Вы не поверите, но я выписываю за год штрафных квитанций больше, чем любой другой инспектор в этом регионе, но уж если я их выписываю, то должен быть абсолютно уверен, что поступаю справедливо.

Во второй половине дня охота на медведя заканчивается, и внимание инспектора переключается на охотников на боровую дичь, которые к этому времени заполняют лесные дороги. Большинство проверок проводится прямо в автомобилях охотников. Все водители добровольно останавливают-



Зато, когда, наконец, дело доходит до проверки лицензий и бирок, напряжения как не бывало. Все шутят и болтают. По словам охотников, собаки утром взяли след медведя, но сейчас его потеряли. Эмери склонен верить их рассказу, так как он не слышит звуков собачьего лая в окрестностях, а его рация не фиксирует сколь-нибудь интенсивного радиообмена между этими парнями и остальной группой.

Прощавшись, инспектор снова садится за руль и едет на тот участок, где утром он заметил ещё одну группу охотников. И снова, прежде чем попросить о предъявлении лицензии, Эмери заводит обычную дружескую беседу, обсуждая с охотниками новости спорта и нынешнюю охоту. И к тому времени, когда все дружно лезут в бумажники за лицензиями, первоначальное напряжение рассеивается без следа.

– У некоторых охотинспекторов другой стиль работы. Они переходят сразу к делу, не медля ни минуты, – говорит Эмери. – Но я предпочитаю делать свою работу так, чтобы не портить охотникам настроение и позволить им сполна вкусить радостью охоты. Я работаю охотинспектором уже десять лет, а до этого четыре года был полицейским, так что я достаточно развил свою интуицию, чтобы определить момент, когда надо



ся, как только видят пикап Грина. Эмери проверяет лицензии, подсчитывает дичь в ягдташах, переламывает ружья, чтобы убедиться в том, что они не заряжены, и прощается с охотниками, желая им доброго пути.

Вечером того же дня инспектор переезжает в район, где проводятся охоты на медведя у привады, чтобы иметь возможность оперативно выявлять и штрафовать тех охотников, которые выложили приваду слишком рано или же больше, чем положено по закону. И снова система AVL в его пикапе будет вести Эмери к тем привадам, которые он заранее отметил на своём GPS-приёмнике.

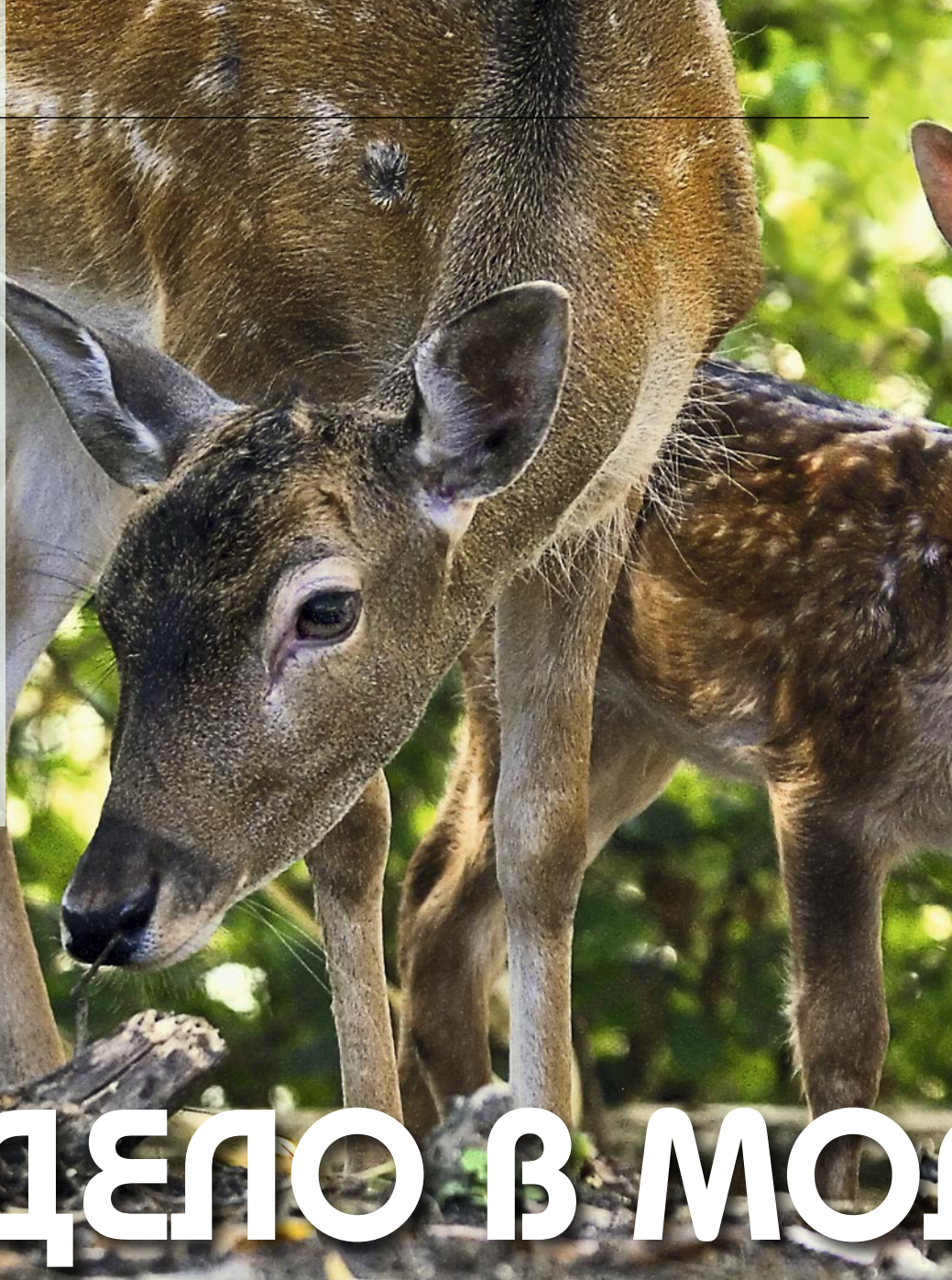
Девять вечера. На сегодня работа закончена. Семнадцать часов пролетели незаметно. Завтра, ранним утром, Эмери снова выйдет на работу, но, по его признанию, он вряд ли сможет сегодня спокойно уснуть.

– Сезон охоты для меня как утро Рождества. Даже когда я на работе, радуюсь каждому дню, проведённому на природе, и не могу дождаться начала следующего дня. А если у меня выходной, то я тоже встаю очень рано, чтобы пойти в лес и попытаться добыть медведя, – говорит Эмери. – Если вы охотинспектор, то ваша работа и ваша жизнь – это одно и то же. Получается, что я достаточно удачлив, потому что живу своей работой! ■



*Традиционно в европейской охотничьей периодике широко освещается проблематика увеличения поголовья охотничьих животных. Однако она затрагивает не столько ставшие уже хрестоматийными вопросы кормления, сколько фактически не рассматриваемые у нас проблемы повышения продуктивности угодий путём отказа от посадки кормовых монокультур, особенности репродуктивных процессов различных видов охотничьих животных и так далее. Со статьёй на эту тему, опубликованной в немецком журнале *Jäger*, и хотелось бы познакомить наших читателей.*

Елизавета ЦЕЛЫХОВА



ВСЁ ДЕЛО В МО

Сезон охоты на копытных в Германии открывается первого сентября. Но заканчивается ли к этому времени подсосный период у оленей, косулей и кабанов? Об этом – статья профессора Кристофа Штубе.

Молоко, вырабатываемое молочными железами самок копытных, содержит все органические и неорганические питательные вещества, необходимые для развития потомства. Однако в первые два-три дня после рождения детёнышей вырабатывается не молоко, а молозиво, которое обеспечивает организм детёныша аутогенным белком, антибактериальными веществами (формирующими колостральный иммунитет). Кроме того, оно практически полностью усваивается и обладает лёгким слабительным действием, что очень важно в

первые дни жизни детёныша вне материнского организма.

В случае гибели матери, детёныши, в зависимости от возраста, либо также погибают, либо вырастают хилыми и неполноценными. Молочность самки имеет видовую и индивидуальную изменчивость. Она зависит исключительно от продуктивности железистой ткани, вырабатывающей молоко. Число детёнышей на неё совершенно не влияет, поэтому три малыша косули, родившиеся от одной матери, будут заведомо немного слабее потомства другой самки, принёсшей двойню.

Большинство детёнышей копытных начинают сосать мать через полчаса после рождения. Как только они встают на ноги, сразу же целеустремлённо направляются на поиски вымени. Хотя, по некоторым данным, детёныши косули в первые дни сосут лёжа и только

потом начинают делать это стоя. Позднее, с увеличением роста, чтобы дотянуться до вымени, детёныш вынужден раздвигать передние ноги или становиться на колени. В начале лактации продолжительность разового кормления определяется самим детёнышем, а впоследствии прерывается матерью.

КОСУЛЯ

Как известно, детёныши косули в первые три недели после рождения переживают так называемый критический период. Несмотря на полную зависимость от матери, они самостоятельно выбирают место для лёжки. При этом, если детёнышей двое, то они никогда не ложатся рядом, а наоборот, стремятся спрятаться на значительном удалении друг от друга. Эта поведенческая черта имеет большое значение для



ПОЖЕ

выживания: в случае обнаружения хищником одного детёныша, у второго есть шанс выжить. Самка же всегда прекрасно знает, где затаилось её потомство, и находит его по запаху. Могут косули «переговариваться» и характерным писком. Самка первое время кормит своих детёнышей от трёх до девятнадцати (!) раз в день. Каждый акт сосания длится 30–60 секунд, за которые выпивается 30–80 мл молока. В день это приблизительно 400–600 мл. Молочность самки составляет от 750 до 1700 мл в день. Обычно период лактации продолжается порядка пяти-шести месяцев, но нередки и примеры более длительного вскармливания.

ЛАНЬ

В среднем детёныш лани получает материнское молоко каждые четыре

часа, однако относительно этого вида существует предположение, что самка кормит не только своего детёныша, но и других. Содержание жира в молозиве достигает 21 процента. Период лактации длится приблизительно до сентября, хотя в природе можно наблюдать детёнышей, которые сосут мать до десяти месяцев.

МУФЛОН

Молочность самки муфлона достигает где-то 550 мл, продолжительность лактации – от четырёх до шести месяцев.

БЛАГОРОДНЫЙ ОЛЕНЬ

Детёныш благородного оленя впервые пробует молоко самки примерно через час после рождения. В первый раз кормление длится несколько дольше, чем последующие. В первые три-четыре недели за день происходит по шесть кормлений, длящихся около 100 секунд, что в общей сложности составляет десять минут. При этом за один раз выпивается 373 (± 120 мл) молока. В первые недели содержание жира в молоке может достигать 19,7%. Молочность хорошей самки в день составляет от трёх до четырёх с половиной литров, но эти данные довольно изменчивы. Оленята сосут мать до зимы. Относительно размера вымени самки существуют различные данные. После кормления оно значительно уменьшается и становится почти незаметным до тех пор, пока не наполнится снова. По этому признаку сложно отличить кормящую самку от молодой, ещё не имеющей потомства.

ЛОСЬ

За период лактации самка в среднем даёт от 100 до 200 литров молока. Согласно данным Костромской лосефермы (Россия), от одной лосихи при однократном доении за день можно получить три литра молока, а при пятикратном – шесть литров. В общей же сложности при таком подходе от одной самки можно получить до 400 литров молока.

КАБАН

Одной из особенностей данного вида является то, что каждый детёныш в помёте использует лишь один, строго определённый, сосок матери и активно защищает его от своих братьев и сестёр. При этом если поросят меньше,

чем сосков, то молоко от неиспользуемых перенаправляется к «активно действующим». Задние соски отличаются большей молочностью, чем передние. Поросята, в отличие от детёнышей прочих копытных, при сосании не только активно подталкивают вымя головой, но и используют свои передние конечности. Самка кормит потомство раз в 40–50 минут, делая это, как обычная домашняя свинья, лёжа на боку. Период лактации длится 3–4 месяца.

К сожалению, потеря детёнышей относится к естественным факторам сокращения популяции. Но на самок она отрицательного воздействия не оказывает. Молочные железы остаются припухшими в течение двух-трёх дней, а затем всё снова приходит в норму. По этому признаку при добыче самки всегда можно легко установить, есть ли у неё потомство или нет.

Понимая и более полно учитывая происходящие в дикой природе процессы, рачительные охотпользователи должны соответствующим образом организовывать охотхозяйственную деятельность. Самки в течение всего периода вскармливания детёнышей обычно привязаны к определённым, хорошо защищённым участкам местности и покидают их, только будучи испугнутыми человеком или спасаясь от хищников. Поэтому, планируя летние охоты на кабана, самцов косули, благородного и пятнистого оленей, желательно избегать таких участков охотничьих угодий, чтобы без необходимости не беспокоить животных и максимально сохранить их потомство. То же относится и к биотехническим мероприятиям (устройству солонцов, кормушек, расчистке лесных дорог и просек), заниматься которыми лучше зимой или поздней осенью, когда фактор беспокойства менее критичен для выживания молодняка копытных животных. ■



ВОЙНА И ОХОТНИЧЬЕ ХОЗЯЙСТВО

Сто лет назад закончилась длившаяся с 1914 по 1918 гг. Первая мировая война. Однако удивительно и познавательно, как на второй год военного конфликта редактор журнала «Наша охота» Николай Томкевич воспринял происходящее и оценил влияние войны на охотничье хозяйство. Своими выводами он поделился с читателями в статье, опубликованной в «Книге II – Январь» за 1915 год.

Великая война, свидетелями которой мы являемся, протекает в чрезвычайно сложной обстановке. Она отражается на всех сторонах нашей жизни, затрагивает интересы миллионов людей, и смело можно сказать, что едва ли найдётся на всём пространстве нашей дорогой и обширной Родины хоть один человек, внимание которого если не поглощено целиком, то хотя бы не было направлено в сторону развивающихся событий. Являясь делом чрезвычайным и отвлекая наше внимание от обычных мелких житейских дел, война в то же время открывает перед нами новые перспективы и возбуждает ряд вопросов, неразрывно с нею связанных. Одним из таких вопросов, могущих интересовать русского охотника, является влияние войны на положение культурного охотничьего хозяйства и на дальнейшее его развитие. Этот вопрос тем более обостряется, что нынешним театром войны и на нашей, и на враждебной территории захвачен центр охотничьего хозяйства, место его возникновения, широкого развития и распространения на соседней области.

Идея культурного охотничьего хозяйства зародилась первоначально на Западе. Возникла и развилась она в тесной

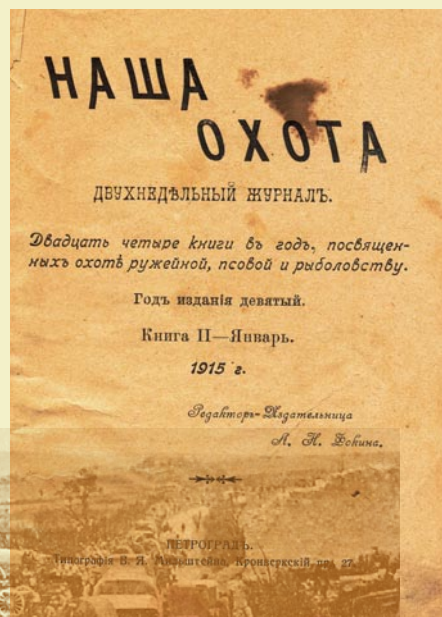
Николай ТОМКЕВИЧ

связи с переходом от упрощённых систем сельского и лесного хозяйства к системам интенсивным, дающим возможность на меньшей площади прокормиться большему количеству населения. Этот переход в Германии начался уже в конце VIII и начале IX веков, почти 1000 лет после того, как остановленные римлянами в своём движении на запад и юг германцы принуждены были остановиться на одном месте и обратить главное внимание на земледелие. Однако охота ещё много пережила после этого, пока из главного занятия жителей она перешла в руки богатых земледельцев и,

Война и охотничье хозяйство.

Великая война, свидетелями которой мы являемся, протекает в чрезвычайно сложной обстановке. Она отражается на всех сторонах нашей жизни, затрагивает интересы миллионов людей, и смело можно сказать, что едва ли найдётся на всём пространстве нашей дорогой и обширной Родины хоть один человек, внимание которого если не поглощено целиком, то хотя бы не было направлено в сторону развивающихся событий. Являясь делом чрезвычайным и отвлекая наше внимание от обычных мелких житейских дел, война в то же время открывает перед нами новые перспективы и возбуждает ряд вопросов, неразрывно с нею связанных. Одним из таких вопросов, могущих интересовать русского охотника, является влияние войны на положение культурного охотничьего хозяйства и на дальнейшее его развитие. Этот вопрос тем более обостряется, что нынешним театром войны и на нашей, и на враждебной территории захвачен центр охотничьего хозяйства, место его возникновения, широкого развития и распространения на соседней области.

Идея культурного охотничьего хозяйства зародилась первоначально на Западе. Возникла и развилась она в тесной связи с переходом от упрощённых систем сельского и лесного хозяйства к системам интенсивным, дающим возможность на меньшей площади прокормиться большему количеству населения. Этот переход в Германии начался уже в конце VIII и начале IX веков, почти 1000 лет после того, как остановленные римлянами в своём движении на запад и юг, германцы принуждены были остановиться на одном месте и обратить главное внимание на земледелие. Однако охота ещё много пережила после этого, пока из главного занятия жителей она перешла в руки богатых земледельцев и, наконец, перестав быть существенной отраслью народного хозяйства, отошла в область спорта и сделалась предметом особого хозяйства с все возрастающей интенсивностью. Здесь не место подробно говорить за различными стадиями этих перемен — скажем только, что собственно



наконец, перестав быть существенной отраслью народного хозяйства, отошла в область спорта и сделалась предметом особого хозяйства с всё возрастающей интенсивностью. Здесь не место подробно следить за различными стадиями этих перемен — скажем только, что, собственно, идея культурного, интенсивного охотничьего хозяйства, несомненно, возникла в Германии в XII или XIII столетиях.

Почему эта идея возникла именно у немцев и у них нашла наиболее благоприятную почву для своего развития, я думаю, будет вполне понятно из следующего. Вместе с чрезмерным приростом населения и невозможностью найти новые земли для обработки и обитания, в Германии главное внимание было обращено на увеличение интенсивности сельского и лесного хозяйств и на развитие обрабатывающей промышленности. Вполне понятно, что, когда каждый клочок земли стал обрабатываться и с каждого клочка леса старались получить возможно больше дохода, вольным птицам и зверю стало тесно и дичь весьма быстро начала исчезать. Однако спрос на охоту не только не уменьшился, а, наоборот, ещё увеличился, так как, во-первых, число охотников возросло, а во-вторых, развитие спортивных облавных охот потребовало ещё большего числа объектов охоты на меньшей площади

угодий, чем это было в период охоты-промысла. Явилась необходимость позаботиться о сохранении и разведении дичи – и вот отсюда идея культурного охотничьего хозяйства.

Нужно отдать справедливость немцам, что в деле развития и усовершенствования различных приёмов разведения, охраны, подкармливания и рационального использования дичи ими сделано весьма много. Жаль только, что, соблюдая интересы дичи, немцы не приняли во внимание интересов истинного охотника и, обратив свои угодья в зверинцы и парки, низвели охоту до степени спортивной стрельбы, лишив истого охотника и настоящих вольных угодий, и настоящей «дикой» дичи. В душе всякого немца глубоко заложено стремление к порядку и системе, что далеко не всегда идёт в ногу с требованиями эстетики, а сплошь и рядом от этого порядка и системы пахнет мёртвым шаблоном. Так, например, немец-помещик в большинстве случаев не потерпит в своей усадьбе старого, запущенного и тенистого сада, того сада, который мы встречаем в имениях русских и польских помещиков и красота которого так восхищает истинного любителя природы. Он обязательно изрежет такой сад прямыми, посы-

истинной охоты. В самом деле, найдёт ли истинный охотник удовлетворение в стрельбе искусственно выведенной в инкубаторах, полуручной птицы, да притом ещё в обстановке зверинца или парка? Вот почему идея культурного охотничьего хозяйства мало привилась в России: русский охотник привык к простору своих вольных угодий; он привык находить дичь в совершенно естествен-

свойствам широкой русской природы, мы, отвернувшись с негодованием от немецкого охотничьего хозяйства, впали в другую крайность – совершенно не подумали о том, что необходимо найти новые пути к сохранению и разведению дичи, пути, более соответствующие русской охоте, чем немецкое шаблонное хозяйство, и что, не найдя этих путей, мы станем лицом к лицу с полной охотничьей нищетой.

Дело охотничьего хозяйства, найдя благоприятную почву для своего развития в Германии и затем Австро-Венгрии, проникло, однако, и в Россию, где главным образом утвердилось в Царстве



панными песочком аллеями, поставит по углам столбики с надписями, устроит живые изгороди, подстрижёт деревья и кустарники и, стремясь использовать каждый кусочек земли в интересах желудка, посадит в каком-либо красивом местечке картофель или огурцы. Лес он обязательно постарается превратить в парк: проведёт просеки, уберёт каждую хворостину с земли, наставит столбов, настроит заборов – словом, сделает всё возможное, чтобы исправить природу на свой манер.

По тому же шаблону развивалось в Германии и дело охотничьего хозяйства; несмотря на усовершенствование его приёмов, дело это становилось всё более далёким от жизни и требований

ной обстановке; немецкий курятник ему не по душе.

Помимо этого, множество других условий препятствовали развитию у нас идеи культурного охотничьего хозяйства. Малое развитие сельскохозяйственной и лесной культур, наличие множества неудобных для сельскохозяйственного пользования земель: болот и пустырей, большие пространства лесов при незначительной густоте населения – всё это поддерживало наши охотничьи богатства настолько, что нам всё ещё не было крайней необходимости приступать к искусственному разведению дичи и мы мало даже подумывали о том, чтобы беречь её и поэкономнее использовать. Благодаря этому, а также

Польском, а также в юго-западных и северо-западных губерниях. Здесь до последнего времени и находился центр охотничьего хозяйства и искусственного разведения дичи для всей России. Кроме того, правильные охотничьи хозяйства и фазанники стали возникать у нас вблизи больших городов в угодьях крупных землевладельцев. Развитию охотничьего хозяйства именно в Польше, а также в юго-западном и северо-западном углах России способствовала, прежде всего, близость географическая, а также подобие естественно-исторических условий сельского и лесного хозяйства. По густоте населения, развитию культуры, климату и другим условиям указанный угол мало чем отличается от таковых же условий в Германии и Австро-Венгрии.

Благодаря этому, а также немецкой охотничьей литературе, охотничье хозяйство в юго-западном, северо-западном и Привислинском крае стало развиваться под сильным немецким влиянием. Богатые помещики к устройству в своих угодьях охотничьих парков, зверинцев и фазанников выписывали для этой цели специалистов из Германии и Австрии.

При обследовании мною охотничьих хозяйств и фазанников в Польше и юго-западном крае я на местах «ловчих»,

«подловчих», лесничих и «фазанмейстеров» в частных хозяйствах по большей части встречал немцев. Это немецкое засилье в охотничьих хозяйствах указанного края продолжалось до самого последнего времени, и, может быть, среди этих охотничьих «культуртрегеров» было немало немецких шпионов. Польская охотничья литература благодаря немецкому влиянию очень много потеряла в своей оригинальности. Большинство трудов на польском языке, трактующих о вопросах охоты, составляет перевод немецких авторов, а оригинальных работ очень мало.

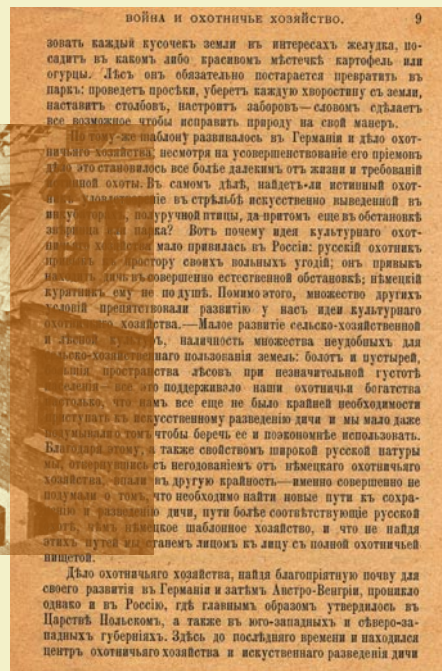


Да не подумает читатель, что эти старания охотничьего культуртрегерства были бескорыстными. Возникновение охотничьих парков, фазанников и хозяйств в России открыло широкий спрос на живую дичь, патентованные кормушки, ловушки, капканы, вольеры и другие приборы, необходимые в интенсивном охотничьем хозяйстве, и новые рынки сбыта этих продуктов для многочисленных фирм в Германии и Австрии. Страницы польских охотничьих журналов стали пестреть широковетательными рекламами этих фирм, и русское золото из рук богатых охотников обильно полилось в немецкие карманы.

Влияние войны на развитие культурного охотничьего хозяйства в России уже теперь сказалось в весьма сильной степени. Как я уже говорил, театром военных действий был захвачен центр этого дела и у нас, и на вражеской территории. По газетным сведениям и из рассказов очевидцев выяснилось, что при неудачном вторжении неприятеля на нашу территорию множество охотничьих хозяйств было совершенно разрушено. Так, весьма сильно пострадали известные охотничьи хозяйства Императорской охоты в Скерневицах и Спале, разрушены и сожжены фазанники в угодьях Ловича, в имениях Вилянвуд гр. Ксаверия Браницкого, графов Замойских, кн. Радзивиллов, Потоцких и мно-

жества других владельцев в губерниях Люблинской, Холмской, Келецкой, Радомской, Варшавской и так далее. Все постройки и сооружения были сожжены, кормовые поля и посеяны вытоптаны, дичь частью перебита развлекающимися немецкими лейтенантами, частью разогнана непрерывной пальбой и передвижениями огромных армий.

Конечно, газетные сведения и рассказы очевидцев мало претендуют на



достоверность, но мы уже достаточно знаем «работу» немецких громил, чтобы быть уверенными, что где только представлялось возможным, они не оставили камня на камне. В пределах театра войны, само собой, работа по ведению охотничьих хозяйств совершенно приостановилась, но и вне его дело это на время замерло благодаря общему экономическому кризису, когда всякий землевладелец воздерживается от затрат на дела второстепенной важности.

С прекращением сношений с Германией и Австрией закрылась торговля живой дичью и различными предметами охотничьего хозяйства, прекратился наплыв немецкой охотничьей литературы, а с высылкой германских подданных многие фазанники и хозяйства остались без своих руководителей. Крупная и наиболее ценная дичь до войны сосредоточивалась главным образом в тех угодьях, где её охраняли и подкармливали, и каждый охотник-хозяин старался привлечь и задержать в своих владениях возможно большее количество этой дичи. Поэтому, например, в Польше крупная дичь не была равномерно рассеяна по угодьям, а в одних участках она скоплялась в значительном количестве,

в то время как в других была весьма редкой.

Война рассеяла и перемешала охотничьи богатства различных угодий и, вероятно, по окончании её не один охотник-хозяин будет удивлён исчезновением ценных пород, в то время как другой удивится их внезапному появлению. По газетным сведениям, в Радомской губернии появились волки, которых там уже давно не было и в помине. По-видимому, эти четвероногие хищники проникли туда по отрогам Свентокшистских гор (продолжение отрогов Карпат) вслед за родственными им по повадкам двуногими хищниками. Подобные явления отмечались и во времена прежних войн. Беспрерывная пальба на громадных фронтах современных армий, несомненно, вызвала и изменение путей осеннего пролёта различных птиц. Так, в Киевской губернии мною было замечено полное отсутствие осенних высыпок вальдшнепов в тех угодьях, где обычно из года в год их было изрядное количество. Вероятно, в ближайшем будущем будет отмечено немало подобных явлений.

Война – несомненное, хотя, может быть, и неизбежное, зло, но последствия её имеют и свои хорошие стороны. Война открывает нам глаза на то, чего мы раньше не замечали, она сулит широкие перспективы будущему, позволяет надлежаще оценить прошедшее, указывает ошибки, пробуждает спящих, даёт новую пищу уму пытливых. Престиж немецкой культуры рухнул вместе с кружевными арками Реймского собора, вместе с разгромом художественных сокровищ Бельгии. Может ли светить миру народ, поправший священные права и обычаи войны, убийца безоружных стариков и детей, насильник женщин, поругатель храмов и святых народных? Нужно надеяться, что охотничье хозяйство в Польше и юго-западном крае теперь окончательно освободится от немецкого влияния и пойдёт по новой дороге.

Русские же охотники, всегда скептически относящиеся к хитроумным измышлениям немецких хозяев, должны найти новые пути к согласованию интересов истинного охотника с интересами дичи. Найдём ли мы эти пути? Найдём, если вспомним, какое богатство для наблюдения и опыта представляют наши вольные, обширные угодья; как много ещё у нас нетронутых, прелестных уголков с богатым и разнообразным населением; какие широкие перспективы открываются русской охоте, вышедшей на путь созидания, разумного отношения к объектам охоты и рационального её использования! ■

Александр КОРСАКОВ

Рисунки Александра СОКОЛОВА,
фото Вениамина ОЛЬШАНСКОГО

РЕЗУЛЬТАТ ЗАВИСИТ *от вас*



Совет начинающим охотникам: если целью вашей охоты является трофей, то, добыв животное, следует самому проследить за обработкой и сохранностью его трофейных частей. Это же вам подтвердят опытные коллеги и мастера таксидермии. Желательно заранее познакомиться с тем, кто станет свежевать добытое вами животное, и обсудить вопросы первичной обработки. Например, в зависимости от того, каким предполагается изготовление трофея, необходимо решить, какие части и в каком объёме следует сохранить.

Как показывает практика, значительный процент шкур, попадающих в студию по изготовлению чучел, поступает в таком состоянии, что из них уже невозможно ничего сделать

из-за недостатков первичной обработки, консервирования и обращения с ними при перевозке. А ведь каждая операция важна в отдельности. К примеру, часто встречается ситуация, когда свежевание произведено отлично, но шкура испорчена до нанесения на неё соли, или прекрасно законсервированная шкура может оказаться безнадежно испорченной при неправильном свежевании. Поэтому в тех случаях, когда вы недостаточно уверены в квалификации человека, который будет проводить свежевание и первичную обработку трофеев, держите всё под своим контролем.

К тому же вы должны понимать, что конечное качество вашего трофея зависит не только от правильной первичной обработки шкуры, но и от тех данных, которые вы, как охотник, желающий получить наилучший результат, предоставите своему таксидермисту. Что же это за данные?

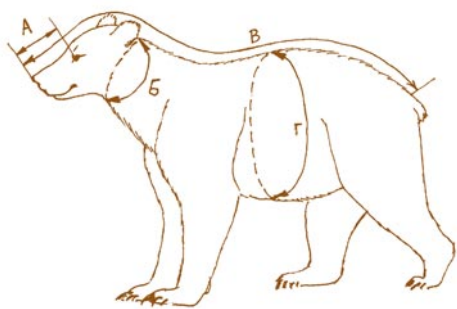
В первую очередь это промеры, снятые вами с только что добытого животного. Во-вторых – фотографии трофея. Они должны быть подробные, качественные и в достаточном количестве. Отснимите детали: нос, уши, глаза. Попробуйте сделать это как спереди, так и сбоку.

Что касается промеров, то при выезде на охоту не забудьте мягкую рулетку и карандаш. Знание размеров необходимо специалисту для правильного выбора манекена, идеально соответствующего параметрам именно вашего трофея.

После того как будут сделаны все измерения, внимательно осмотрите шкуру животного. Часто охотник бывает так увлечён фотографированием трофея и празднованием успеха, что не обращает внимания на то, что на шкуре имеются пятна, залысины. Вероятно, животное было больным, а это, естественно, скажется на качестве чучела. Так что лучше сразу реально представлять себе результаты работы таксидермистов и не ждать большего, чем возможно.

Не позволяйте тащить трофей по земле, скатывать тушу с холма, перерезать горло или добывать животное в критические места (скажем, в голову), иными словами, не позволяйте делать того, что повредит внешнему виду дорого доставшегося трофея. Если их несколько и принадлежат они разным хозяевам, то во избежание путаницы прикрепите к каждому бирки.

Как только добытое животное оказалось у вас в руках, с него срочно надо



A – расстояние от кончика носа до глаза (измеряется на животном до съёма шкуры); **Б** – обхват шеи сразу за ушами на уровне 2-го позвонка (промер производится после съёма шкуры); **В** – длина тела животного от кончика носа до основания хвоста по хребту (для чучел в полный размер; промеряют до съёма шкуры); **а** обхват туловища животного в наиболее толстой его части, то есть примерно в районе последних рёбер (для чучел в полный размер; производится после съёма шкуры)



Общая схема разрезов для чучела по грудь

снять шкуру. Процесс распада тканей начинается очень быстро, и если затянуть время, особенно в жарком климате, будут выпадать волосы. Поэтому для освеживания найдите наиболее холодное место.

Тушу большого животного нельзя долго оставлять лежать на одной сторо-



Схема разрезов шкуры кабана для чучела головы по грудь

не, так как это вредно для шкуры. Если вы сомневаетесь, стоит ли сохранять всю шкуру для полного чучела, имейте в виду: часть чучела (голову с плечами) можно изготовить из полного, но никак не наоборот.

Для грамотной съёмки шкуры необходимо сделать на туше правильные разрезы. Для всех копытных, за исключением кабана, принципы съёмки шкуры одинаковы.



Один из лучших способов транспортирования трофеев птиц для изготовления чучел, при котором не портится оперение, – в нейлоновом чулке и в замороженном виде

Важно, чтобы при снятии шкуры особенно осторожно были сделаны разрезы у глаз, носа, губ. В противном случае, как на фото внизу, можно повредить тонкую кожу в районе глазной железы и испортить шкуру в «самом видном» месте



ШКУРА

После того как шкура соответствующим образом освеживается, её надо как следует законсервировать и высушить:



только в этом случае не будет запаха и она будет лёгкой. Когда шкура хорошо просолена мелкой солью, её нужно сложить кожа к коже и свернуть примерно на 12 часов. Потом её надо развернуть, очистить от старой соли и заново посолить, втирая соль в мездру. Затем повесить в тени для просушки (ни в коем случае не на солнце). Этот процесс следует повторить трижды, после чего дополнительного досаливания не потребуется. Во время заключительных стадий просушки шкуру надо разворачивать несколько раз, чтобы в местах перегибов не появились трещины.

После просушки на шкуре не должно быть бактерий и она не должна пахнуть (допустимы лишь специфические запахи некоторых животных). Держите её в прохладном, сухом, проветриваемом помещении вдали от солнечных лучей, и она сохранится в таком виде неограниченно долгое время.

РОГА

На них стоит остановиться отдельно. Олени можно считать законсервированными (кроме покрытых пушком): они не будут иметь запаха после удаления мяса и плёнок из черепа и после необходимого просаливания.

В таком виде вы можете получить свои трофеи, например, из другой страны, если перед отправкой их в Россию консервация была выполнена неграмотно. За несколько месяцев нахождения в пути и на складах таможенных терминалов мех будет практически полностью съеден расплодившимися в нём микроорганизмами и насекомыми. Хорошо, если на память о поездке у вас сохранятся фотографии

С рогами полорогих животных дело обстоит несколько сложнее. Они требуют особого внимания, так как плёнки в них в конечном счёте разрушаются и в открывшихся полостях мухи откладывают личинки. Поэтому, даже если череп проварен, в рога и вокруг них следует насыпать соли, а также уничтожить насекомых и их личинки инсектицидами или бензином.

Соль нужна для предупреждения процесса распада, вызывающего выделение запаха. Она предотвратит откладывание мухами яиц, но может и не оказать воздействия на уже развивающиеся личинки, находящиеся внутри рога. Можно залить в рог бензин – насекомые и личинки тут же погибнут и больше не заведутся. Не рекомендуется

оставлять рога на открытом солнце, кроме тех случаев, когда вы хотите усилить процесс распада в черепе.

Если же процесс распада завершился, рога большинства баранов и козлов можно легко отделить от черепа. В таком случае весь череп вываривают, а в чехлы рогов насыпают соль.

При упаковке трофеев перед отправкой домой рекомендуется обернуть череп полиэтиленом и по возможности закрепить его скотчем вокруг рогов: это поможет, если от последних пойдёт запах.

Обработанные таким образом трофеи могут сохраняться длительное время, что особенно актуально, когда нет возможности немедленно отправить их в таксидермическую мастерскую. ■

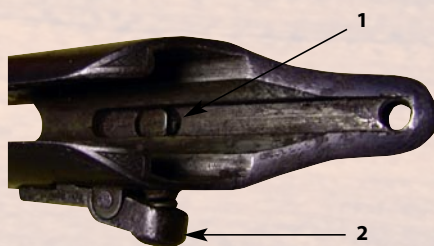


Владимир ТИХОМИРОВ

ШНЕЛЛЕРЫ

Шнеллер предназначен для уменьшения усилия спуска. Благодаря этому устройству повышается точность стрельбы. Поэтому он устанавливается на оружии, которое специально предназначено для особо точной пулевой стрельбы. Немецкий инженер-оружейник Вилли Бартольд в книге «Наука об охотничьем оружии» пишет, что в ГДР (Германская Демократическая Республика, 1949–1990, затем присоединена к ФРГ. – Прим. ред.) на всех охотничьих ружьях с нарезными стволами шнеллеры устанавливали в обязательном порядке.

Впервые шнеллеры появились почти сразу после того, как ушли в историю фитильные ружья, у которых никаких проблем с тяжёлыми спусками быть просто не могло. Но как только сделали первые колесцевые замки, возникла эта проблема. Ясно, что натяжение спуска порядка 1,5–2 кг очень затрудняет точную стрельбу, потому что даже очень большая тренировка оставляет некоторую непредсказуемость момента срыва курка с шептала. Совсем несложно обычную конструкцию ударно-спускового механизма настроить на лёгкий срыв, но это совершенно недопустимо, поскольку в этом случае заряженное оружие со взведённым курком будет очень опасным из-за возможного произвольного срыва курка с шептала при даже лёгких механических воздействиях.



1 – тыльная часть карбина «Манлихер» (Mannlicher) начала прошлого века. В направляющем пазе выступает шептало
2 – подпружиненная затворная задержка

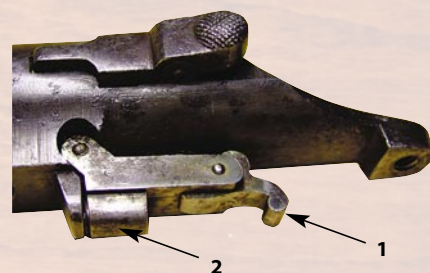
Ради обеспечения безопасности винтовок «в хороших домах» их делают с промежуточным рычагом, одно плечо которого (обычно заднее) является шепталом, а противоположное (переднее) находится под воздействием пружины, постоянно выжимающей шептало вверх, в сторону, противоположную спуску. Эта пружина – главный гарант нашей безопасности.

Вторым фактором, обеспечивающим безопасность, является пространственная разобщённость спускового крючка и промежуточного рычага. Кроме того, небольшая и податливая пружина постоянно препятствует движению спускового крючка в направлении спуска. Эта ударно-спусковая система обеспечивает обычную «винтовочную» диаграмму спуска. На начальной стадии производства спуска крючок перемещается, точнее, поворачивается с почти незаметным нарастанием сопротивления до упора в переднее плечо промежуточного рычага. С этого момента,

продолжая натягивать спуск на себя, мы вынуждены преодолевать сопротивление заметно более сильной пружины шептала. При этом заднее плечо промежуточного рычага, на котором находится шептало, начинает опускаться.

Это происходит до тех пор, пока курок с него не сорвётся. В этом силовом противоборстве есть ещё один компонент – сила напряжённой боевой пружины. Она, прижимая боевой упор курка к шепталу, препятствует его перемещению (в нашем случае – вниз) силой трения. Очень важно, что эта сила равна произведению силы боевой пружины на коэффициент трения. Чтобы снизить трение, нужно иметь очень гладкие соприкасающиеся поверхности. Вот из этих усилий и набегают натяжения спуска под два килограмма.

Совсем другую диаграмму спуска имеют винтовки, снабжённые шнеллером. Если взвести шнеллер, то доста-



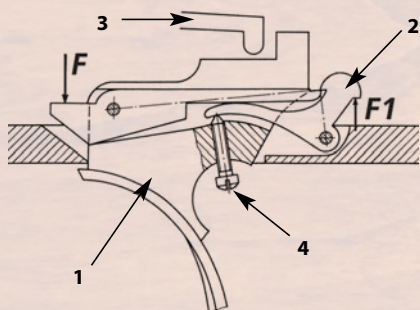
Нижняя сторона ствольной коробки того же карбина:
1 – промежуточный рычаг, заднее плечо которого выполняет функцию шептала;
2 – кожух пружины шептала

точно лёгкого прикосновения пальца к спусковому крючку, чтобы произошёл выстрел. Так происходит потому, что усилие снятия курка с шептала преодолевает предварительно взведённая сильная пружина шнеллера. Она взводится (нагнетается) стрелком непосредственно перед производством выстрела. Взведённая пружина очень резко воздействует на промежуточный рычаг, связанный с шепталом, которое освобождает курок. Спусковой рычаг шнеллера резко «подпрыгивает» вверх. Вероятно, от этого движения произошло название механизма. По-немецки schnellen означает «подскакивать» и «пружинить». Правда, в современном немецком языке эти устройства называют stecher от глагола stechen – накалывать. Тут очевидна связь с самым древним шнеллером – игольчатым.

Принято все шнеллеры подразделять на четыре группы.

Французский, или задний, шнеллер предпочтителен для многоствольных ружей, поскольку у него только один спусковой крючок, занимающий немного места на спусковой личине. Второй спуск в этом случае обслуживает другой ствол. Предварительно поворотом спускового крючка вперёд, то есть в направлении, противоположном спусковому, нагнетают пружину шнеллера. Нагнетание завершается, когда промежуточный рычаг вершиной заднего плеча зацепится за зарубку насторожки или птички. На переднее плечо этого рычага давит очень сильная пружина шнеллера.

В этом напряжённом состоянии пружина удерживается до производства выстрела. Выстрел теперь следует даже при очень лёгком касании спускового крючка. Усилие спуска уменьшается при вворачивании регулирующего



Устройство французского шнеллера:
1 – спуск;
2 – насторожка;
3 – промежуточный рычаг, направления действия пружины шнеллера;
4 – регулировочный винт;
F – действие пружины шнеллера;
F1 – действие спусковой пружины



Немецкий шнеллер:
1 – спусковая пружина;
2 – спусковой крючок;
3 – спусковой рычаг, выполненный заодно со спусковым крючком

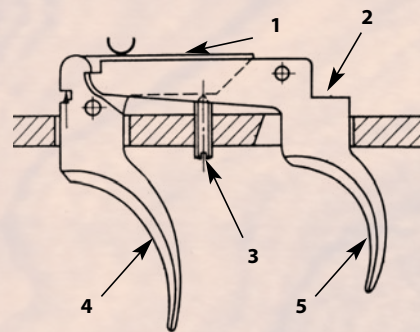


Немецкий шнеллер
При нажатии на крючок взведения шнеллера (1) нагнетается очень сильная пружина шнеллера (2) и передняя часть его спускового рычага (3) своей зарубкой входит в зацепление со спусковым крючком;
4 – регулировочный винт

винта, поскольку при этом уменьшается угол, на который должна отклониться птичка, а значит и меньше сопротивление спусковой пружины. На чертеже направление действия её силы обозначено F1. Когда спусковой крючок через насторожку освободит спусковой рычаг, он резко, под действием сильной пружины шнеллера, ударит по промежуточному рычагу и произведёт выстрел.

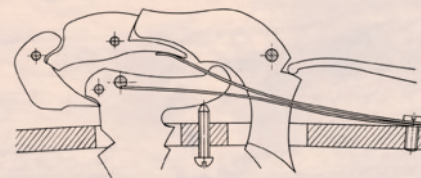
Немецкий шнеллер отличается от французского тем, что у него два спусковых крючка. При нажиме на ближний к стрелку спуск нагнетается пружина шнеллера, и это положение фиксируется насторожкой переднего крючка. Регулировочный винт меняет величину взаимного зацепления этих деталей. От движения спусковой крючок удерживает, как обычно, спусковая пружина. Если, не взводя пружину шнеллера, нажимать на спусковой крючок, то спуск будет проходить в обычном винтовочном режиме.

Многочастный шнеллер оружейники сконструировали, стремясь максимально снизить натяжение спуска. Это система двуплечих рычагов, позволяю-



Устройство немецкого шнеллера:
1 – промежуточный рычаг;
2 – направление действия пружины шнеллера;
3 – регулировочный винт;
4 – спусковой крючок;
5 – крючок взведения шнеллера

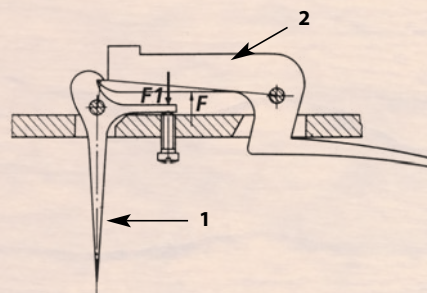
щая снизить усилие спуска буквально до нескольких десятых грамма. Они устанавливались только на высокоточных целевых винтовках, используемых в тире. В полевых условиях такая лёгкость спуска считается недопустимой.



Трёхкратный шнеллер

Игольчатый шнеллер был первым шнеллером, появившимся на ручном огнестрельном оружии. Принцип его устройства очень прост, но требует точного проектирования и чистоты в изготовлении. Его основной недостаток – он не «умеет» стрелять в обычном режиме.

Современные оружейники считают, что при правильной конструкции и хорошем исполнении немецкий и французский шнеллеры могут обеспечить сверхточную стрельбу. ■



Игольчатый шнеллер.
1 – игольчатый спусковой крючок;
2 – рычаг взведения шнеллера;
F – действие пружины шнеллера;
F1 – действие спусковой пружины

ЕГО ВЕЛИЧЕСТВО ЗАЯЦ

Леонид ЛЯСКОВСКИЙ

Февраль студёный на дворе, но уже ярко светит солнце. Древнее славянское название этого самого короткого в году месяца, последнего в суровой зимней поре, – лютый, а одновременно с этим – бокогрей. Удивительное сочетание таких кратких, но ярких характеристик. Это самый красивый зимний месяц. В феврале снег особенно скрипит от мороза и искрится под лучами солнца. Именно в феврале самые ажурные морозные узоры и потрясающе красивый иней. Он ложится на всё – электропровода, ветви кустов и деревьев, на кружево деревянной резьбы изб и даже на усы охотников. Но вот спряталось солнце за тяжёлыми свинцовыми тучами – и налетел вихрь, поднялась пурга, да ещё какая! Мгновенно всё исчезло в снежной круговерти – только свист ветра и заунывный вой в печных трубах. Мгла затянула всё вокруг – ничего не видно. Плохо приходится путнику в это время. Это занялась легендарная русская метель – занесёт, заморозит, собьёт с пути. Одним словом, коварен и обманчив этот последний зимний месяц – перевёртыш.



Фото В. Кошкина

В один из февральских погожих, солнечных дней потянуло меня на природу, в заснеженный лес, на заваленные снегом поля – на охоту. Последняя охота осталась только в воспоминаниях, а до открытия весенней ружейной кажется, что так ещё далеко. Глядя на свои ружья, понял, что ждать нет больше сил – запаха порохового дыма моему организму очень не хватает. Позвонил друзьям-охотникам – одни не могут, другим просто лень. Поддержал меня только Михаил. С ним мы решили ехать в ближайшие выходные к нашему другу, егерю Сан Санычу, без предупреждения – ввалиться сюрпризом. Подумали, так веселее, мол, будет, оригинальнее...

Выехали из Москвы рано утром, ещё затемно. По замороженным дорогам Подмосковья нам удалось долететь до кордона нашего друга ещё до захода солнца. Въехав в егерскую усадьбу, с удовлетворением убедились, что сюрприз удался – нас действительно не ждали. Расположиться и заночевать нам, кроме егерской избы, и негде, так как «избушка охотника», где мы всегда с комфортом размещались, на ремонте – после последней зимней охоты старую печь в ней разобрали, а новую не успели сложить, так как до весенней охоты ещё было достаточно времени. Видя некоторую растерянность на наших лицах, Сан Саныч успокоил, сказав, что своих друзей, пусть даже бесшабашных, он назад домой не отправит, а организует нам отдых в любимой всеми баньке – хотя и без привычного комфорта, но зато в тепле. Парная под боком, стол накрыт, друзья рядом – что ещё надо нашему охотнику для полного счастья?

Еле-еле растолкав нас на утренней заре, Сан Саныч с таинственным видом сообщил (как будто мы об этом не проговорили всю ночь), что выходные мы полностью посвящаем его величеству зайцу. «Чтобы эту потрясающую новость нам сказать, дорогой Сан Саныч, ты бы мог разбудить нас ещё через пару часов», – ответил я, не раскрывая глаз. Да, на свежем воздухе сон особенно крепок. Побурчав ещё немного – скорее для того, чтобы окончательно проснуться, ведь спать можно и дома – и плотно поев, мы вышли во двор и застыли в полном восторге. Такой редкой красоты давно не видели! Под лучами восходящего ослепительно-яркого зимнего, морозного февральского солнца снег искрился и вспыхивал всеми цветами радуги. Деревья, кусты, забор – всё было покрыто острыми кристаллами белоснежного, переливающегося под солнечными лучами

иня. Пар мгновено осел белым узором у меня на усах и на шапке. Вот это морозище!

«Что, прохладно? – спросил с улыбкой егерь. – Нашему зайке тоже холодно и голодно. Трудно ему до пищи добраться, снег нынче глубок. Этим мы сегодня и воспользуемся. План действия у нас таков: днём надо будет выбрать и подготовить места для двух ночных засидок. Снега сейчас, как я сказал, очень много, а корм глубоко спрятан под ним, и мороз заставляет зайцев интенсивно его искать, так как без пищи можно быстро замёрзнуть. Поэтому в этих условиях охота из засидок наиболее интересна и добычлива, хотя и трудна – поди высиди на морозе без движения несколько часов в засаде, не каждый на такое решится. Сейчас зайцы в поисках корма интенсивно посещают стоящие в полях скирды с сеном, соломой, сеновалы, хозяйничают в садах и огородах. Самое лучшее время для такой охоты – полнолуние, когда луна своим светом освещает местность. Другие фазы луны тоже подойдут, но будет темнее, что усложнит охоту. Ну а когда небо затянуто облаками, то зайца в темноте совсем не видно, и выходить на охоту просто бессмысленно. Нам сегодня крупно повезло – почти полнолуние и чистое небо. Я как будто предчувствовал, что вы приедете: осмотрел и выбрал ближайшие скирды в полях, наиболее посещаемые зайцами. Сейчас мы их и проверим».

С этими словами егеря мы вышли из кордона, встали на широкие охотничьи лыжи и направились в поля. Ослепительно ярко светило солнце, под лыжами громко хрустел снег и так блестел, что если бы Сан Саныч не взял для нас очки-светофильтры, то охота могла и не состояться. Подойдя к началу небольшой, заросшей кустами балочки на поле, мы увидели недалеко от неё невысокую, слегка разваленную скирду. Рядом валялись небольшие клочки сена и обледенелые капустные листья. «Листья я заранее раскидал, чтобы



зайцы сюда, как в ресторан, ежедневно спешили, – сказал егерь. – Смотрите, сколько следов, а вот и свежие, этой ночью приходили. И ещё мы с вами им удобную дорожку к этой скирде проложим, чтобы зайцы подходили к ней в узком секторе наблюдения и прицеливания, а не со всех сторон. Это для того, чтобы вам не надо было вертеться в стоге, глядя во все стороны, и хрустом замёрзшего сена отпугивать косых – у них отличный слух».

Мы обошли скирду на приличном расстоянии и проложили плотную, широкую лыжню, а к скирде сделали несколько подходов, сходящихся на утрамбованном участке перед ней. «При таком глубоком снеге зайцу трудно бегать по сугробам, – продолжил егерь, – и он, попав на эту лыжню-дорожку, не будь дураком, покатится по ней, не сворачивая, так как бегать по ней намного удобнее и легче, чем вязнуть в снегу. И прибежит он в итоге прямёхонько на подготовленную для него площадку перед скирдой. Одно при этом обязательно –



Фото В. Кремянского



эта площадка должна освещаться лунным светом», – пояснил егерь.

Закончив с дорожкой, мы раскидали на площадке клочки сена и сгребли туда оставшиеся капустные листья. Банкетный стол для косых был организован грамотно и с любовью. Затем, перейдя через расчищенную и накатанную до блеска просёлочную дорогу, идущую от деревни мимо егерского кордона до центральной усадьбы, организовали такую же засидку на краю другого поля, недалеко от опушки леса. «Сюда, кроме русаков, могут и беляки заглянуть, им в лесу тоже несладко, – произнёс егерь. – Ну а теперь домой, отдыхать до вечера и готовиться к ночной охоте – сегодня вам спать не придётся, лишь бы луна не подвела, но, судя по всему, погода не изменится ещё пару дней, и небесный фонарь должен нам помочь, обязательно поможет».

Сидя в тёплой баньке за дружеским столом, мы делились воспоминаниями о своём участии в прошлых охотах на длинноухих. Я вспомнил одну охоту на Урале, когда бег зайцев на

охотника направлялся тоже при помощи плотной лыжни. Снегу тогда там навалило порядочно, и мы с другим охотником протапывали плотные лыжни вдоль длинных просек в тайге и становились на краях этих снежных дорожек. Зайцы-беляки, выскочившие чуть свет на просеку и попав на лыжню, лихо неслись по ней, не сворачивая, и налетали на неподвижно стоящего замаскированного охотника.

Там я впервые и узнал об этом очень добычливом дедовском способе охоты на зайцев в заснеженном лесу.

Незаметно сгустились сумерки. Пора было собираться. Надо было дойти до засидки и устроиться в ней заранее, до выхода зайцев на пищевую тропу. Вначале зайцы отсиживаются в кустах и оврагах и только ближе к полночи выходят на настоящую кормёжку. Забравшись на вершину стога, я прокопал себе глубокую лунку, постелил под ноги, как рекомендовал егерь, старое одеяло и замер в ожидании. Сейчас главное – не шевелиться.

Ни один звук не должен достигнуть заячьих ушей. Сверху под лунным светом я контролировал достаточно большой участок поля вокруг стога, но основное внимание сосредоточил на прикормочной площадке перед собой. Время летело незаметно. Приближалась полночь.

Когда под действием усиливающегося мороза я уже стал сомневаться в целесообразности выхода на эту охоту, то заметил в конце проложенной нами лыжни неясную тень. Она двигалась в мою сторону, но, не дойдя до меня метров тридцати, остановилась, вытянулась и замерла. Стрелять по тени, не видя зайца, наученный охотничьим опытом, я не стал и замер в ожидании, даже дыхание затаил. Тут тень подпрыгнула и стала удаляться. Я слышал про эти заячьи хитрости, но в тот момент, когда энтузиазма оставалось всё мень-



Фото В. Кремянского



Фото В. Кошкина

ше и меньше, коварная заячья выходка меня очень расстроила. Но не прошло и десяти минут, как тень опять появилась. Она медленно, очень медленно приближалась. И вот это уже не тень, а сам хозяин заснеженных полей изволил пожаловать.

Русак уже не прыгал и не шёл, а, вытянувшись во всю длину своего тела, полз к сену и листьям любимой капусты. В это время заяц был прекрасно освещён лунным светом. Ну а остальное – дело техники... Взяв русака за задние лапы и немного полюбавшись на матёрого красавца, я решил, что одного трофея мне вполне достаточно. У меня уже не было физических сил на то, чтобы залезть опять на скирду и застывать там без движения, – сильно замёрз. Поэтому я решил встать на лыжи и пробежаться до дороги, чтобы хоть немного согреться.

А в это время вдалеке раздались глухие выстрелы – значит, и на Михаила вышел заяц. В условленном месте меня встретил Сан Саныч, одобрительно осмотрел мой трофей и тут же отправил греться на кордон. Пока я подтопил баньку, накрыл на стол, пришли друзья с двумя зайцами. Из рассказа друга выяснилось, что к нему на площадку вышли сразу два косых и затеяли толкотню. Пришлось Михаилу «примирить» их между собой. «Итак, первые трофеи уже есть, – загадочно произнёс Сан Саныч, – но охота на этом ещё не закончилась. Согревайтесь, ешьте, пейте, отдыхайте. Через часок снова выходим. Успеете отоспаться уже после охоты».

Сан Саныч растолкал нас где-то посреди ночи, заставил, несмотря на наши горячие возражения, облачиться в почему-то не прогретую одежду и снова выйти на мороз. Стояла глубокая, морозная тишина. Яркая, почти полная луна висела над нами. Звёзды были видны, как в планетарии. Всё в лунном свете выглядело таинственно, отовсюду тянулись длинные тени. Мороз к середине ночи стал ещё крепче, задирнее. «Теперь свидание зайцам вы устройте прямо на этой дороге, – сказал егерь. – Леонид, ты пойдёшь налево от кордона, а Михаил – направо. Далеко не отходите, выбирайте место, садитесь на складной стульчик, замаскируетесь под сугроб и ждите. Смотрите в оба – зайцы сейчас по дороге бегают, греются и заодно подбирают всё, что с тракторных прицепов просыпалось: сено, зерно, комбикорма.

Ваша задача – неподвижно сидеть, не спать и метко стрелять. На дороге увидеть и выцелить косога несколько сложнее, чем в поле со скирды. Возвращайтесь только после взятия трофея, и тогда вы с удовольствием сможете попариться, поесть и отдохнуть». И егерь указал нам на дорогу. Со словами: «Ну и садист же ты, Сан Саныч!» – мы зашагали каждый в свою сторону.

Пройдя от кордона где-то около километра и найдя подходящее, с моей точки зрения, место для засады, я сел на

складной стульчик, запахнул белый балахон и слился, как мне представлялось, с сугробом. Валики от убранного с дороги снега уходили в темноту ночи и тоже помогали мне быть незаметным на фоне ночного снежного пейзажа. Я сидел и зачарованно смотрел и слушал удивительную морозную, длинную, лунную ночь. Несмотря ни на что, я был очень рад, что приехал к Сан Санычу и участвовал в интереснейшей зимней охоте.

Скоро на противоположной стороне кордона раздался выстрел. Один выстрел – один трофей! В это время вокруг меня стали перемещаться тени. Они то блекли и пропадали, то снова появлялись и затем снова блекли. Облака пошли, могли мне испортить охоту. Вот тогда он и появился – белёсый клубок, быстро катящийся в мою сторону. Недалеко от меня он резко остановился и встал столбиком. Затем косога потянулся, пополз вперёд и замер. Закуску встретил, увлёкся и потерял бдительность. Я не спеша прицелился и нажал на спусковой крючок...

Мы с Михаилом с разных сторон подошли к егерской баньке – радостные, каждый со своим трофеем и непередаваемым чувством удавшейся охоты. Принимали поздравления от егеря уже в парной, снимая накопившуюся за сутки усталость, прогревая, казалось, насквозь промёрзшие свои тела.

Поднялись мы ближе к середине дня, когда Сан Саныч пришёл подтопить печку и накормить нас горячим жарким из нашего «нечётного» зайца. Весёлые и отдохнувшие, мы с энтузиазмом вспоминали прошедшую охотничью ночь и несколько раз выбегали на крыльцо посмотреть, взвесить и измерить заиндевевшие на морозе трофеи. «Будет вам, что дома показать, чем порадовать, – сказал наш друг, – и я думаю, что вы остались довольны тем, что выбрались на эту непростую, но в итоге успешную охоту». ■



ПРАЗДНИЧНЫЙ ЛОСЬ

Елизавета
ЦЕЛЫХОВА,
фото автора

Часто меня спрашивают: а как приготовить лоса «ну прям так», чтобы все ахнули? Или просят посоветовать парадное блюдо для праздничного стола. Но это очень сложно сделать – я не знаю ваших вкусов: кто-то любит кисло-сладкие соусы, кто-то просто острые, а кто-то считает вершиной кулинарного искусства хороший ростбиф. И всё же хочу поделиться рецептом, который по праву могу назвать одним из своих любимых.

Первый раз я попробовала его в одном из ресторанчиков Будапешта. Нежные, ароматные кусочки тушёной оленины в окружении белого риса произвели на меня неизгладимое впечатление. Потом, во время моих европейских путешествий, я нет-нет да заказывала это охотничье рагу, а дома, изучив разные рецепты, научилась готовить очень похожее блюдо.

Как выяснилось, делается оно довольно просто, и справиться с ним даже неискушённый кулинар.

На 1 кг мяса лоса понадобится бутылка красного полусладкого вина, 80–100 г сливочного масла (для жарки), 4–5 столовых ложек томатной пасты, 150 г красной смородины, одна небольшая морковь, одна небольшая луковица, 8–10 можжевельных ягод, пара лавровых листьев, соль и перец по вкусу.

Для этого рецепта возьмите кусочки очень хорошей лосятины. Я «не постеснялась» использовать самую лучшую, котлетную часть. Хорошо, если это мясо молодого животного, но если его нет, то подойдёт и любое другое, хотя тушить нужно будет дольше.

За сутки до застолья мясо нужно замариновать. Для этого тщательно очистите его от всех плёнок, оставив только мякоть. Её нарежьте небольшими брусочками. Я понимаю, что некоторые ценители воспримут такую нарезку котлетной части как святотатство. Но если учесть, что в моём случае происходила она от очень «пожилого» животного, то, смею утверждать, это было лучшее, что с ней можно было сделать.

Кусочки мяса положите в неокисляющуюся ёмкость, залейте вином так, чтобы уровень оказался на сантиметр выше мяса, и поставьте в холодильник мариноваться. Вина



может потребоваться чуть больше или чуть меньше – всё зависит от размеров ёмкости. За время маринования смесь надо будет два-три раз перемешать.

Важный совет: не используйте поддельное вино. Конечно же, я ни в коем случае не утверждаю, что обязательно надо мариновать мясо в марочном вине, но всё же возьмите тот продукт, который вы могли бы пить за столом. Пусть это будет самое обычное вино, но именно вино, а не подкрашенный сок со спиртом.

Перед приготовлением мясо выньте из маринада и дайте жидкости полностью стечь (в ёмкость).

В сковороде разогрейте часть масла и обжарьте кусочки небольшими партиями. Тщательно следите, чтобы они лишь слегка равномерно обжарились, а не обгорели. Сразу всё не кладите – не поджарится, а потушится.

Затем на этой же сковороде, добавив при необходимости масло, обжарьте нарезанные лук и морковь.

Сложите в ёмкость для тушения обжаренное мясо, овощи, красную смородину, томатную пасту и можжевельные ягоды. Залейте оставшимся вином. Нужно, чтобы оно слегка покрывало верхние кусочки. Не хватило? Добавьте маринад. Не стремитесь налить много жидкости, иначе соус получится слишком жидким. В крайнем случае можно будет долить ещё немного маринада в процессе тушения.

Поставьте мясо тушиться на медленном огне (чтоб слегка булькало) на час. Пару раз перемешайте рагу. Следите, чтобы жидкость не слишком выкипала. Добавьте лавровый лист и соль. Потушите ещё минут 30–40. Проверьте вкус соуса и мягкость мяса. Если соус кажется вам слишком кислым, добавьте пару чайных ложек сахара.

При необходимости потушите ещё минут 20, но, скорее всего, уже готово – в кислой среде процесс идёт быстрее. Должна получиться однородная смесь, в которой лежат мягкие овощи и кусочки мяса. С помощью шумовки или ложки достаньте кусочки мяса, а соус с овощами измельчите до однородной консистенции в блендере или протрите через сито.

Верните мясо в протёртый соус, поперчите смесь, ещё раз доведите до кипения – и можно подавать. Такое нежное рагу хорошо сочетается именно с варёным рисом – он подчёркивает оригинальный вкус соуса. ■



